



Reporte Anual
de Sostenibilidad

2019

Mensaje del Presidente.....	2
Perfil del Reporte.....	4
1 Perfil Empresarial.....	8
2 Diálogo con Grupos de Interés.....	20
3 Gobernanza.....	30
4 Cadena de Valor Responsable.....	42
5 Huella Ambiental.....	56
6 Huella Social.....	68
Tabla de Indicadores GRI y propios.....	93



Índice

Mensaje del Presidente

Desde nuestros inicios, hemos visto el agro como una oportunidad para desarrollar región y construir país. Hoy, consolidamos esta visión y le apostamos a la sostenibilidad en todas sus líneas. Esto significa proveer fruta en las condiciones requeridas por el mercado, con un sentido de responsabilidad e impacto positivo.

En términos de condiciones climáticas, los efectos del Fenómeno del Niño impactaron las expectativas de productividad del año, pero nos permitieron replantear estrategias y mejorar aspectos agronómicos, que fortalecen nuestra capacidad de adaptación y recursividad y nos motivan a seguir trabajando por el balance ecológico.

Mediante el trabajo conjunto con la autoridad ambiental Corpourabá, continuamos el fortalecimiento de nuestros programas de conservación de la biodiversidad, protección de las cuencas hidrográficas y uso eficiente del agua; adicionalmente, realizamos la medición y mitigación del impacto de las emisiones de gases de efecto invernadero, continuamos con la búsqueda de nuevas alternativas de generación de energía limpia y la reducción de los desechos. Más allá de cumplir con la norma, la meta es encontrar estrategias que nos permitan desarrollar nuestra actividad en armonía con el entorno.

Este año reportamos con entusiasmo, la materialización de los avances en la construcción de la planta de harina de banano, como demostración clara de la posibilidad de conseguir valor, a través de la economía circular. Igualmente empiezan a vislumbrarse alternativas interesantes en nuestra Fábrica de Plásticos, como la apuesta por reciclar una mayor cantidad de desperdicio, lo cual no sólo impacta positivamente y de manera relevante los costos económicos, sino también los ambientales.

La mayor preocupación para el sector, no sólo en Colombia sino a nivel internacional, estuvo representada por la aparición del hongo *Fusarium* (R4T), que ha demandado recursos y esfuerzos importantes que no estaban previstos en nuestra planeación. La reacción oportuna y diligente desde lo humano, lo técnico y lo financiero, para evitar la llegada del hongo a la región de Urabá, ha sido efectiva debido a la sumatoria de esfuerzos. La articulación para coordinar el plan de contención desde lo institucional y sectorial, a través de Augura y Asbama, ha permitido establecer oportunamente rigurosos protocolos y definir lineamientos claros, contando con el liderazgo del Gobierno, a través del Instituto Colombiano Agropecuario-ICA.



La filosofía de respeto en el ámbito laboral se reiteró nuevamente este año con la culminación exitosa de negociaciones colectivas con cuatro sindicatos. Las relaciones armónicas y constructivas nos han permitido llegar a acuerdos, siempre con el objetivo de generar bienestar para nuestros empleados. El resultado positivo de las negociaciones da cuenta del grado de madurez con la que contamos, que ha permitido entender que el valor compartido significa mantener las condiciones laborales dignas a los trabajadores, dentro de un escenario de viabilidad económica para los inversionistas y clientes.

Hoy generamos casi cinco mil empleos dignos, con salarios que superan ampliamente el mínimo mensual legal vigente, como podrá evidenciarse en este reporte, en condiciones de igualdad de oportunidades y cumplimiento de los estándares internacionales de respeto por los derechos fundamentales de nuestros colaboradores y grupos de interés.

En el ámbito social, buscamos alinearlos con las necesidades de las comunidades, para que nuestras intervenciones respondan realmente a su evolución. Este año, resaltamos los logros en la atención en salud, con el fortalecimiento de la presencia de entidades prestadoras de servicios de salud como Sura y la alianza estratégica con Comfama, mejorando así la oportunidad de calidad en la atención; de igual forma y con gran impacto, realizamos el Primer Festival de la Salud, del que participaron más de 1.000 personas, entre empleados y su grupo familiar.

Estamos convencidos de que el valor económico tiene una relación directa con el ámbito social y que nuestra perdurabilidad depende del impacto positivo que logremos en el territorio. Este principio nos demuestra que los resultados de la Empresa deben reflejarse en el progreso de la región.

A pesar de las adversidades vividas en el pasado, Urabá avanza y se proyecta al futuro con la construcción de una infraestructura vial y portuaria, un crecimiento del comercio y el fortalecimiento del turismo. Somos partícipes de su desarrollo y esto nos llena de orgullo. Con entereza hemos aportado nuestra parte y continuaremos haciéndolo, siempre de la mano de las instituciones y autoridades.

Víctor Manuel Henríquez Restrepo
Presidente Ejecutivo
Grupo Banacol





Perfil del reporte

Este informe de sostenibilidad se ha elaborado de conformidad con los Estándares GRI opción esencial. La información recolectada estuvo sujeta al análisis de consultores externos que aplicando la metodología y los principios del Global Reporting Initiative, construyeron el presente documento en conjunto con los reportantes de las áreas responsables, para que posteriormente fuera verificado de manera independiente por Deloitte & Touche Ltda.

En 2019 se llevó a cabo la actualización de los temas materiales. El proceso de definición de contenidos y cobertura de los temas, contó con la participación de la alta dirección, el comité de sostenibilidad y los grupos de interés priorizados. El contexto de sostenibilidad ha sido determinado por los principales impactos, riesgos y oportunidades de la actividad del Grupo Empresarial Banacol a lo largo de su cadena de valor y en sus municipios de operación, Turbo, Apartadó, Carepa y Chigorodó.

Punto de contacto para preguntas sobre el reporte:

banacol@banacol.co

Sede Urabá: km1 salida a Chigorodó, Apartadó

Sede Envigado: calle 26 sur # 48- 12

Colombia



IMPRESO EN
PAPEL
ECO
AMIGABLE

Papeles
producidos
con bagazo de
caña de azúcar



Memorando de revisión independiente

Revisión Independiente del Reporte Integrado 2019

Responsabilidades de la Dirección de Grupo Empresarial Banacol y de Deloitte

La preparación del Reporte Integrado 2019 de Grupo Empresarial Banacol, que comprende el periodo del 1 de enero a 31 de diciembre, así como el contenido del mismo, es responsabilidad de la organización la cual también es responsable de definir, adaptar y mantener los sistemas de gestión y control interno de los que se obtiene la información.

Nuestra responsabilidad es emitir un informe independiente basado en los procedimientos aplicados y previamente acordados para nuestra revisión.

Este Informe ha sido preparado exclusivamente en interés de la Organización, de acuerdo con los términos de nuestra propuesta de servicios. No asumimos responsabilidad alguna frente a terceros diferentes a la Dirección de la Empresa.

Hemos realizado nuestro trabajo de acuerdo con las normas de independencia requeridas por el Código Ético de la International Federation of Accountants (IFAC).

El alcance de una revisión independiente es substancialmente inferior al de una auditoría. Por lo tanto, no proporcionamos opinión de auditoría sobre el Reporte Integrado.

Alcance de nuestro trabajo

Hemos realizado la revisión de la adaptación de los contenidos del Reporte Integrado del año 2019 de Grupo Empresarial Banacol del Conjunto Consolidado de Estándares GRI para la elaboración de informes de sostenibilidad, en adelante "Estándares GRI".

Estándares y procesos de revisión

Hemos llevado a cabo nuestro trabajo de acuerdo con la norma ISAE 3000 - International Standard on Assurance Engagements Other than Audits or Reviews of Historical Financial Information emitida por el International Auditing and Assurance Standard Board (IAASB) de la International Federation of Accounts (IFAC). Nuestro trabajo de revisión ha consistido en la formulación de preguntas a la Administración, así como a las diversas áreas y operaciones de Grupo Empresarial Banacol que han participado en la elaboración del Reporte Integrado 2019 y en la aplicación de ciertos procedimientos analíticos y pruebas de revisión por muestreo que se describen a continuación:

- Entrevistas con los colaboradores de Grupo Empresarial Banacol en el corporativo, para conocer los principios, sistemas y enfoques de gestión aplicados para elaborar el Reporte.
- Análisis de cómo, a partir del ejercicio de materialidad, se definen los contenidos, la estructura y los contenidos del Reporte, de acuerdo con lo sugerido por los Estándares GRI.

- Análisis de los procesos para recopilar y validar los datos presentados en el reporte.
- Comprobación, mediante pruebas de revisión con base en la selección de una muestra de la información cuantitativa y cualitativa correspondiente a los contenidos GRI y propios incluidos en el Reporte Integrado y su adecuada compilación, a partir de los datos suministrados por las fuentes de información de Grupo Empresarial Banacol.

Asuntos materiales	Indicador GRI y/o Propio de Grupo Empresarial Banacol
Cadena de valor responsable	204-1, 201-2, CV-4, CV- 6
Huella ambiental	303-1, 303-3, 304-3, 306-1, 306-2, 302-1, 305-1, 305-2, 305-4
Huella social	202-1, HS-4, 401-1, 401-2, 403-2, 404-1,406-1, 413-1

Confirmación de que el Reporte Integrado 2019 de Grupo Empresarial Banacol es elaborado de conformidad con la opción Esencial de los Estándares GRI

Contenidos básicos generales:

Se confirmó que el Reporte se ajusta a los requisitos de la opción esencial "de conformidad" con los Estándares GRI en cuanto a los contenidos básicos generales.

Contenidos básicos específicos:

Revisamos el enfoque de gestión y contenidos GRI de los siguientes asuntos materiales:

Conclusiones

Con base en el trabajo efectuado descrito en este informe, los procedimientos llevados a cabo y la evidencia obtenida, no ha llegado a nuestro conocimiento ningún asunto que nos lleve a pensar que los indicadores dentro del alcance de la revisión y comprendidos en el Reporte Integrado 2019 de Grupo Empresarial Banacol del periodo comprendido entre el 01 de enero y el 31 de diciembre de 2019 que no han cumplido con todos los requerimientos para la elaboración de informes, de conformidad con la opción esencial de los Estándares Global Reporting Initiative (GRI). Para aquellos indicadores de los Estándares GRI en donde Grupo Empresarial Banacol no reportó de forma cuantitativa (cifras) se revisó únicamente la información cualitativa que incluye procedimientos, políticas, evidencia de actividades realizadas, entre otros.

Alternativas de acción

Deloitte ha proporcionado al Grupo Empresarial Banacol un reporte con las alternativas de acción más significativas para la elaboración futura de informes, las cuales no modifican las conclusiones expresadas en el presente informe; además de una serie de observaciones que permitirán fortalecer los procesos de consolidación, gestión, medición y comunicación del desempeño en sostenibilidad de la Organización.

Declaración de independencia

Confirmamos nuestra independencia de Grupo Empresarial Banacol. Todos nuestros empleados realizan actualizaciones anuales a la Política de Ética, donde puntualmente declaramos que no tenemos conflictos de interés con Grupo Empresarial Banacol, sus subsidiarias y sus grupos de interés.



Deloitte Asesores y Consultores.

Jorge Enrique Múnera D.

Socio

Medellín, marzo 2020

Deloitte se refiere a una o más firmas de Deloitte Touche Tohmatsu Limited ("DTTL"), y su red global de firmas miembro y de entidades relacionadas. DTTL (también denominada "Deloitte Global") y cada una de sus firmas miembro son entidades legalmente separadas e independientes. DTTL no presta servicios a clientes. Por favor revise www.deloitte.com/about para conocer más. Deloitte es líder global en Servicios de auditoría y aseguramiento, consultoría, asesoramiento financiero, asesoramiento en riesgos, impuestos y servicios relacionados. Nuestra red de firmas miembro presente en más de 150 países y territorios atiende a cuatro de cada cinco compañías listadas en Fortune Global 500®. Conoce cómo aproximadamente 310.000 profesionales de Deloitte generan un impacto que trasciende en www.deloitte.com.

Esta comunicación contiene únicamente información general, ni Deloitte Touche Tohmatsu Limited, ni sus firmas miembro o sus entidades relacionadas (colectivamente, la "Red Deloitte") están, por medio de la presente comunicación, prestando asesoría o servicios profesionales. Previo a la toma de cualquier decisión o ejecución de acciones que puedan afectar sus finanzas o negocios, usted deberá consultar un asesor profesional cualificado. Ninguna entidad de la Red Deloitte se hace responsable por pérdidas que pueda sufrir cualquier persona que tome como base el contenido de esta comunicación.

©2020 Deloitte Touche Tohmatsu Limited



Perfil Empresarial



Indicadores GRI

102- 1
102- 2
102- 3
102- 4
102- 5
102- 6
102- 7
102- 8
102 - 13
102- 16
102-47

Nuestra Misión

- Somos agricultores y entregamos soluciones para satisfacer a nuestros clientes.
- Buscamos con pasión la excelencia y la sostenibilidad.
- Cultivamos bienestar para nuestras familias y las comunidades donde interactuamos.
- Construimos relaciones cercanas. Somos la familia Banacol.

Pilares Estratégicos



Fortalecimiento financiero con generación de excedentes



Excelencia operativa con ejecución consistente



La mejor gente en el mejor lugar para trabajar



Cumplimiento de una propuesta de valor diferencial y adecuada



Crecimiento y proyección de los negocios



Fortalecimiento en nuestra responsabilidad social y ambiental

Valores



Rendimos cuentas



Hacemos que las cosas pasen

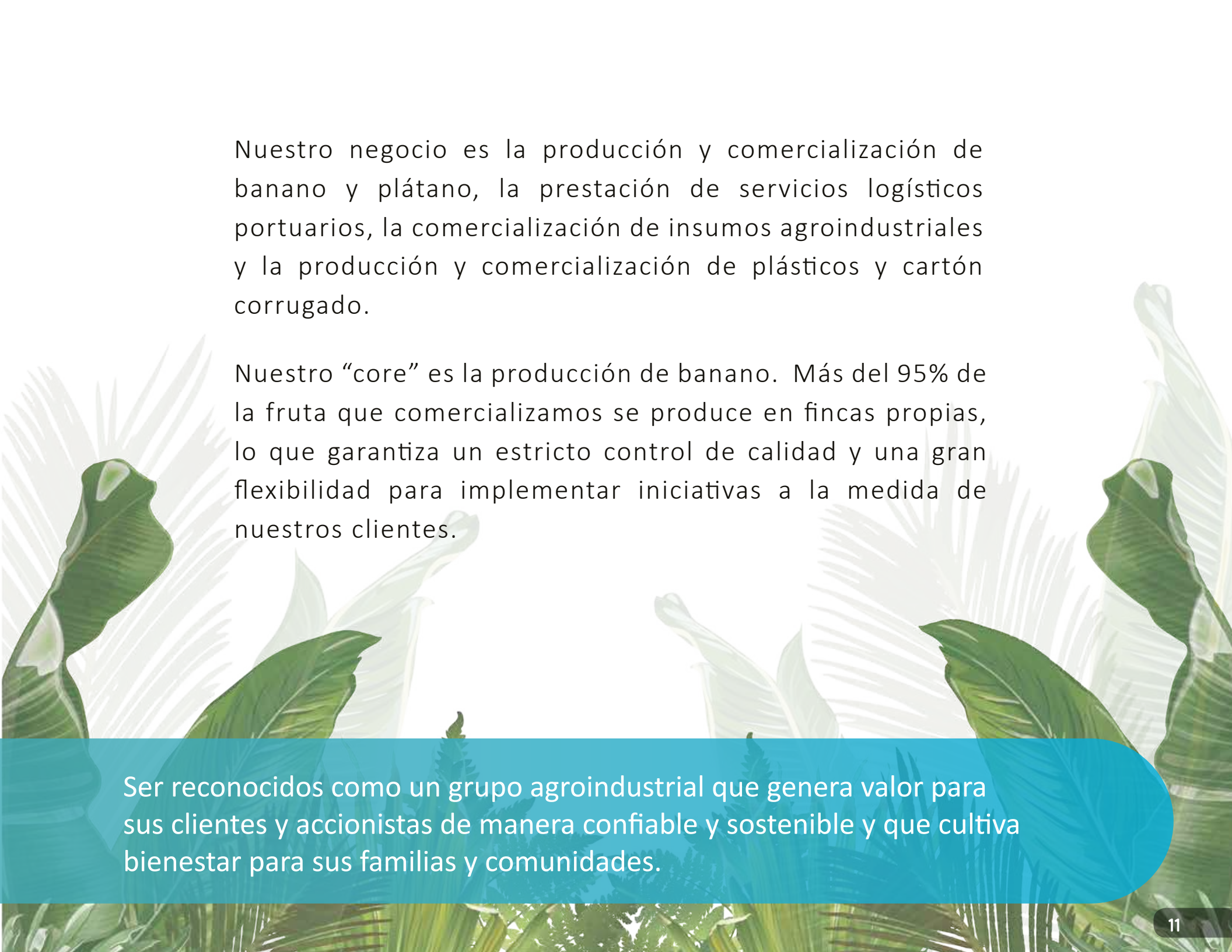


Somos transparentes, resilientes y cercanos



Trabajamos con pasión

Nuestra Visión



Nuestro negocio es la producción y comercialización de banano y plátano, la prestación de servicios logísticos portuarios, la comercialización de insumos agroindustriales y la producción y comercialización de plásticos y cartón corrugado.

Nuestro “core” es la producción de banano. Más del 95% de la fruta que comercializamos se produce en fincas propias, lo que garantiza un estricto control de calidad y una gran flexibilidad para implementar iniciativas a la medida de nuestros clientes.

Ser reconocidos como un grupo agroindustrial que genera valor para sus clientes y accionistas de manera confiable y sostenible y que cultiva bienestar para sus familias y comunidades.

Hitos

1980

Es el inicio de nuestra historia, se constituye C. I. Banacol S.A

1983

Iniciamos la venta de nuestros productos, marca Banacol, en Estados Unidos.

1986

Inicia la integración vertical, con la Fábrica de Plásticos y Corrugados del Darién.

1987

Nace nuestra Fundación Social Banacol-Corbanacol.

1988

Continuamos dándole identidad a nuestros productos en el mundo: iniciamos la venta de fruta, marca Banacol, en Europa.

2004

Con la compra en Colombia de aproximadamente 5.000 hectáreas de cultivos de banano, fortalecemos nuestros volúmenes de producción propia.

2005

Cumplimos 25 años siendo una Compañía pujante y creciente.

2007

Trabajamos para tener toda nuestra operación logística certificada BASC, convirtiéndonos en la primera y única empresa en Urabá certificada bajo esta norma.

2008

Lanzamiento de nueva identidad corporativa. Cultivando Bienestar.

2010

Cumplimos 30 años. Somos una empresa renovada, que afianza lo que hemos conseguido y enfrenta nuevos retos.

2018

Redefinición de la filosofía corporativa Banacol, con nueva Misión, Visión y Valores: "La mejor gente, en el mejor lugar para trabajar".

Productos y Servicios



- ☀ Banano
- ☀ Plátano
- ☀ Plásticos para agroindustria
- ☀ Cajas de cartón corrugado y etiquetas
- ☀ Servicios logísticos portuarios

Principales marcas



Banacol

Cultivando Bienestar



Compañía Frutera de Sevilla Lic.



Estructura Corporativa

Compañías Agrícolas:

- ☀ Expobán S. A. S.
- ☀ Río Cedro S. A. S.
- ☀ Agrícola El Retiro S. A. S.
- ☀ Agrícola El Carmen S. A. S.
- ☀ El Convite S. A. S.
- ☀ Centurión S. A. S.

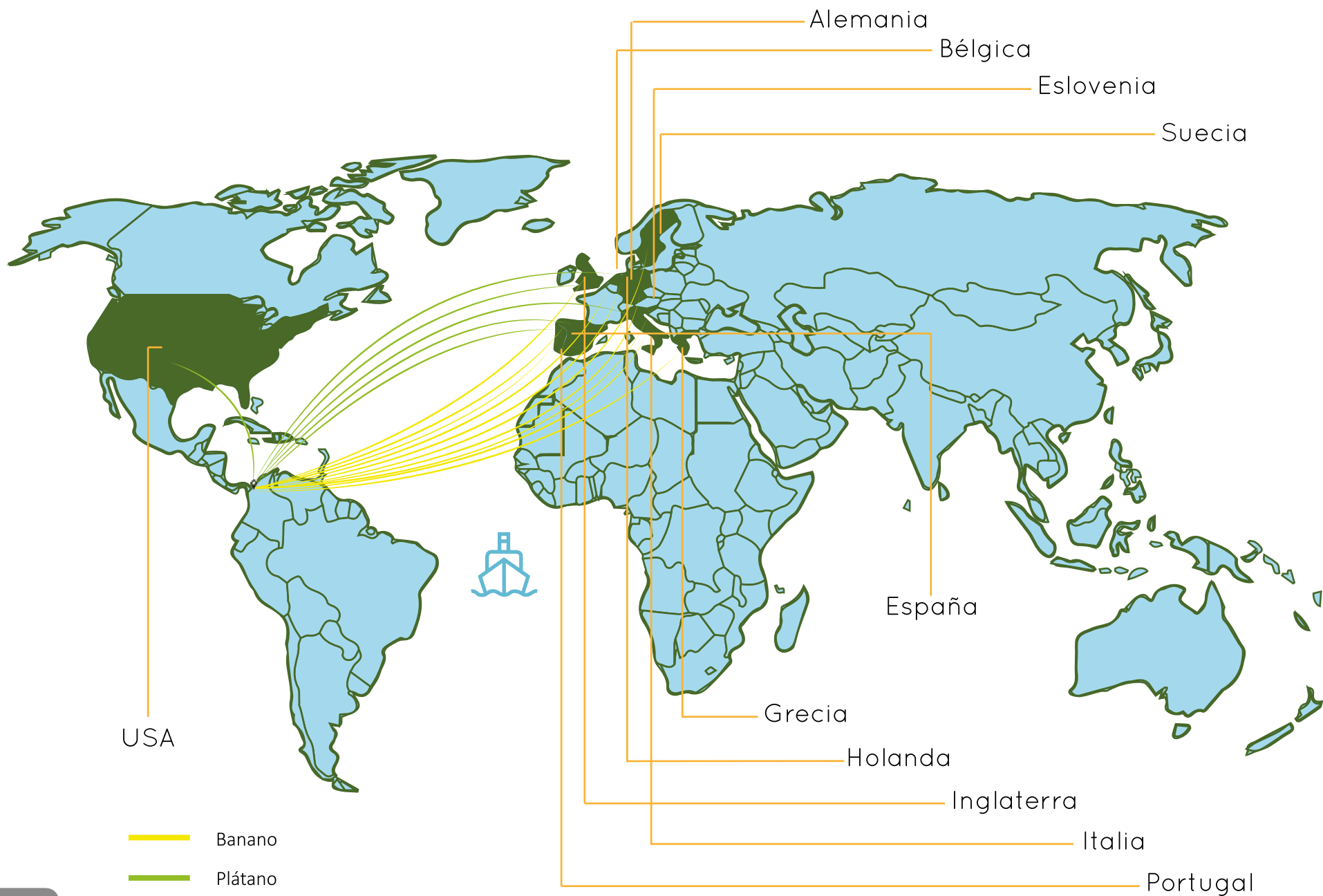
Fundación empresarial:



Participación accionaria: 50%



Banacol para el mundo



14.611.641

Cajas de fruta exportadas

33.442

Contenedores movilizados

6.627

Hectáreas brutas de producción

34.663.312

Cajas de cartón fabricadas

3.577

Toneladas de plástico vendidas

Nuestra familia Banacol

4.909 empleados

Hombres

4.193
85,41%

Mujeres

716
14,58%

Reconocemos que, para un mejor desarrollo de nuestra Compañía, la región y el país, es fundamental aliarse con otros. Es así como decidimos ser parte de diferentes asociaciones con las cuales compartimos valores e intereses de crecimiento: Augura- Asociación de Bananeros de Colombia, Fenalco- Federación Nacional de Comerciantes, AFE- Asociación de Fundaciones Empresariales

Somos miembro activo del Consejo Directivo de la Corporación Autónoma Regional, CORPOURABÁ.

Hacemos que las cosas pasen

Nuestro aporte a los ODS



1. Fin de la pobreza



6. Agua limpia y saneamiento



2. Hambre cero



11. Ciudades y comunidades sostenibles



3. Salud y bienestar



12. Producción y consumo responsables



4. Educación de calidad



16. Paz, justicia e instituciones sólidas



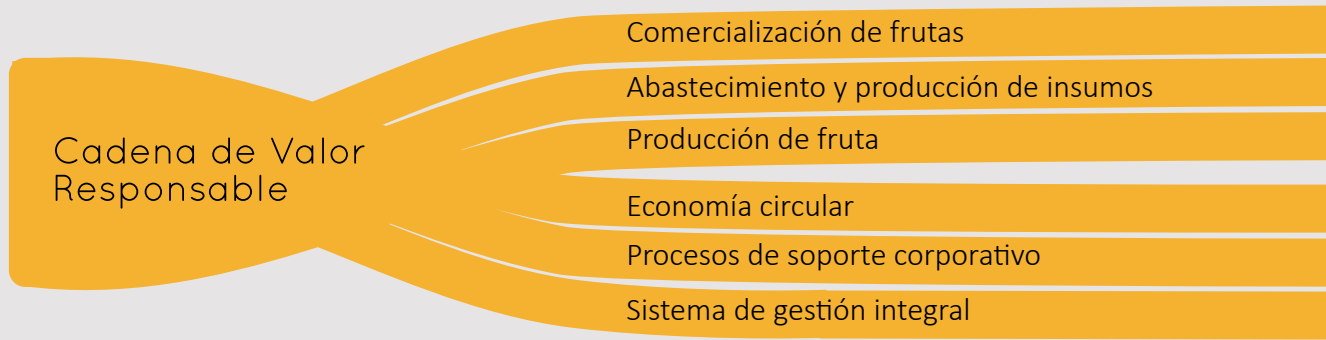
5. Igualdad de género



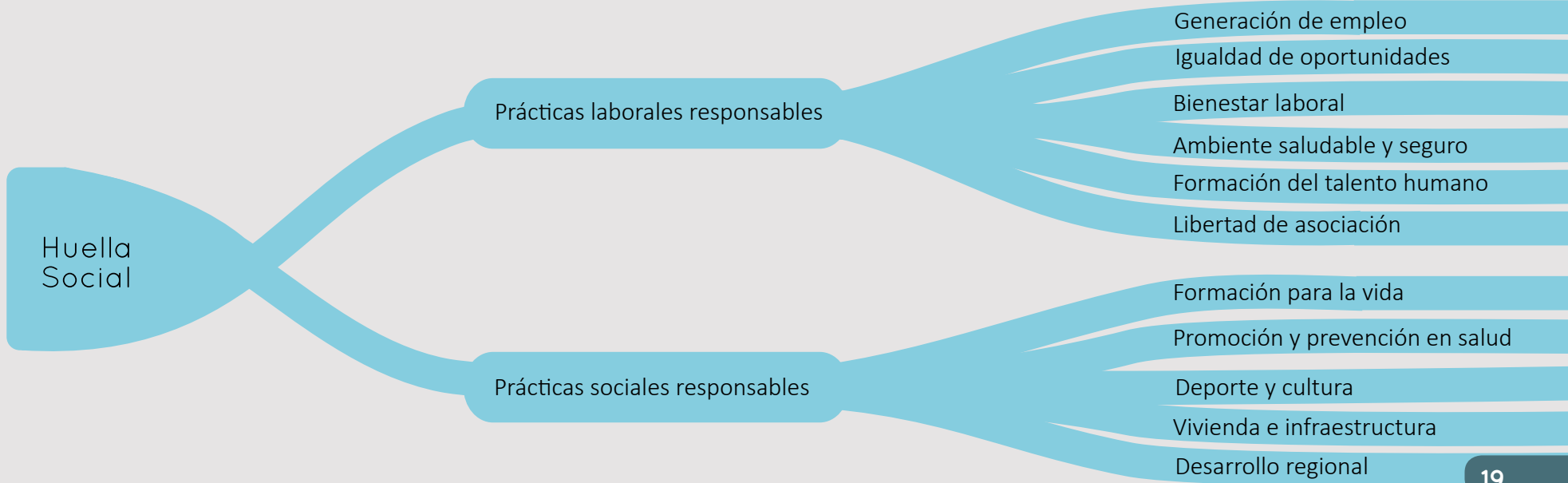
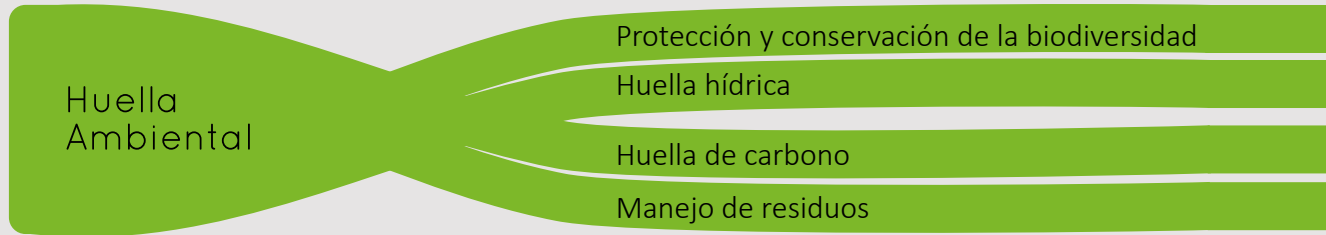
17. Alianzas para lograr los objetivos

1. Generamos empleo en la base de la pirámide social.
2. Fortalecemos hábitos nutricionales en los empleados y sus familias evitando la desnutrición crónica de los niños y madres gestantes.
3. Promovemos la salud y prevenimos riesgos en empleados y sus familias.
4. Brindamos formación diversa para el fortalecimiento de habilidades, oficios y competencias técnicas.
5. Generamos mayor inclusión con políticas claras de no discriminación contra las mujeres y niñas.
6. Mejoramos la disponibilidad de suministro agua potable en nuestras sedes y en los hogares con el programa Vivienda Saludable. Aseguramos la gestión sostenible del agua y saneamiento para todos.
11. Facilitamos el acceso a vivienda digna, servicios de saneamiento básico y espacios de formación deportiva, aportando a ciudades seguras y sostenibles.
12. Contribuimos a garantizar modalidades de consumo y producción sostenibles, a través de buenas prácticas de producción.
16. Fomentamos espacios de participación y liderazgo comunitario y de género.
17. Desarrollamos alianzas en conjunto con instituciones públicas y privadas, nacionales e internacionales.

Aspectos Materiales



El Grupo Banacol analiza sus aspectos materiales con el propósito de identificar los temas que más contribuyen a su capacidad de crear valor. Este análisis se realiza desde 2018 y considera las opiniones y prioridades de sus grupos de interés, los riesgos y las tendencias del sector, además de la referenciación con pares de la industria a nivel nacional e internacional.





Diálogos

con grupos de interés





El año 2019 fue un período de diálogo fluido con nuestros Grupos de Interés, actores fundamentales para el logro de nuestro enfoque estratégico en lo económico, social y ambiental.



Grupos de interés prioritizados

Accionistas

Empleados

Proveedores

Clientes

Sociedad civil

Estado

Gremios y asociaciones

Medios de comunicación

Academia

Cómo dialogamos?

Utilizamos diferentes medios de relacionamiento con cada público para fortalecer los lazos.

Ejercicio de consulta de percepciones

Se consultaron representantes de empleados, clientes, proveedores, gobierno nacional y local, cooperación internacional, academia, medios de comunicación y sector empresarial.



Herramientas presenciales:
reuniones, comités, consejos
y asambleas



Herramientas digitales:
boletines, correos electrónicos,
redes sociales y página web

El relacionamiento ocurre de manera constante con todos los grupos, exceptuando los medios de comunicación y la sociedad civil representada por Organizaciones No Gubernamentales, con quienes dialogamos de acuerdo con las necesidades puntuales.

La metodología utilizada por parte de la empresa Portex, contratada para este fin y especialista en reputación corporativa, es una adaptación del Reputation Institute e Ipsos que efectúa la caracterización de percepciones a través de dos instrumentos: entrevista semi – estructurada y encuesta.



Caracterización de percepciones



Oferta

La calidad como una condición indispensable para que una empresa sea admirada apostándole a la responsabilidad y al compromiso de dar lo mejor para sus clientes.



Innovación

La innovación como la capacidad de reinventar los modos de hacer negocio, incluyendo aspectos como la mejora continua y nuevas ideas en la estrategia o en los procesos.



Finanzas

Una empresa activa, rentable, competitiva y sostenible en el tiempo, que genere retorno para sus accionistas y consecuencias sociales muy deseables.



Entorno de Trabajo

Las condiciones laborales de una empresa, el clima de trabajo, su cultura, sus valores compartidos, la satisfacción y el compromiso de sus empleados son aspectos claves para la reputación y para la Responsabilidad Social.



Comunicación

La comunicación de las prácticas de sostenibilidad resulta relevante para generar un ambiente de compromiso en la relación con todos los grupos de interés.



Liderazgo

El apoyo de los directivos es fundamental para la gestión de la Responsabilidad Social y Ambiental de la empresa, debido a que la gestión parte de la planeación estratégica, proceso liderado por el equipo directivo y que permea a toda la organización.



La encuesta de percepción presentó excelentes resultados desde cada categoría logrando una calificación promedio de **4,78** en una escala de 0-5, siendo 0 la calificación mínima y 5 la calificación máxima.



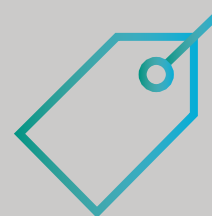
Ética

La transparencia, la prevención de la corrupción y el fraude, el uso adecuado del poder de una empresa en el mercado y el fomento del comportamiento íntegro de los empleados de una organización, son los principales componentes de esta pieza de la reputación.



Ciudadanía

La contribución que hace una compañía a la sociedad, a través de sus actividades esenciales como empresa, su inversión social y programas, coordinando sus relaciones económicas, sociales y ambientales, comprometiéndose con su entorno teniendo un impacto positivo a largo plazo.



Marca

El vínculo de las personas con la marca es de vital importancia, debido a que la percepción que se tenga sobre ella incidirá en la manera de relacionarse con la organización.

4,93

Oferta

4,84

Liderazgo

4,80

Marca

4,75

Ciudadanía

4,71

Ética

4,60

Entorno de Trabajo

4,50

Comunicación

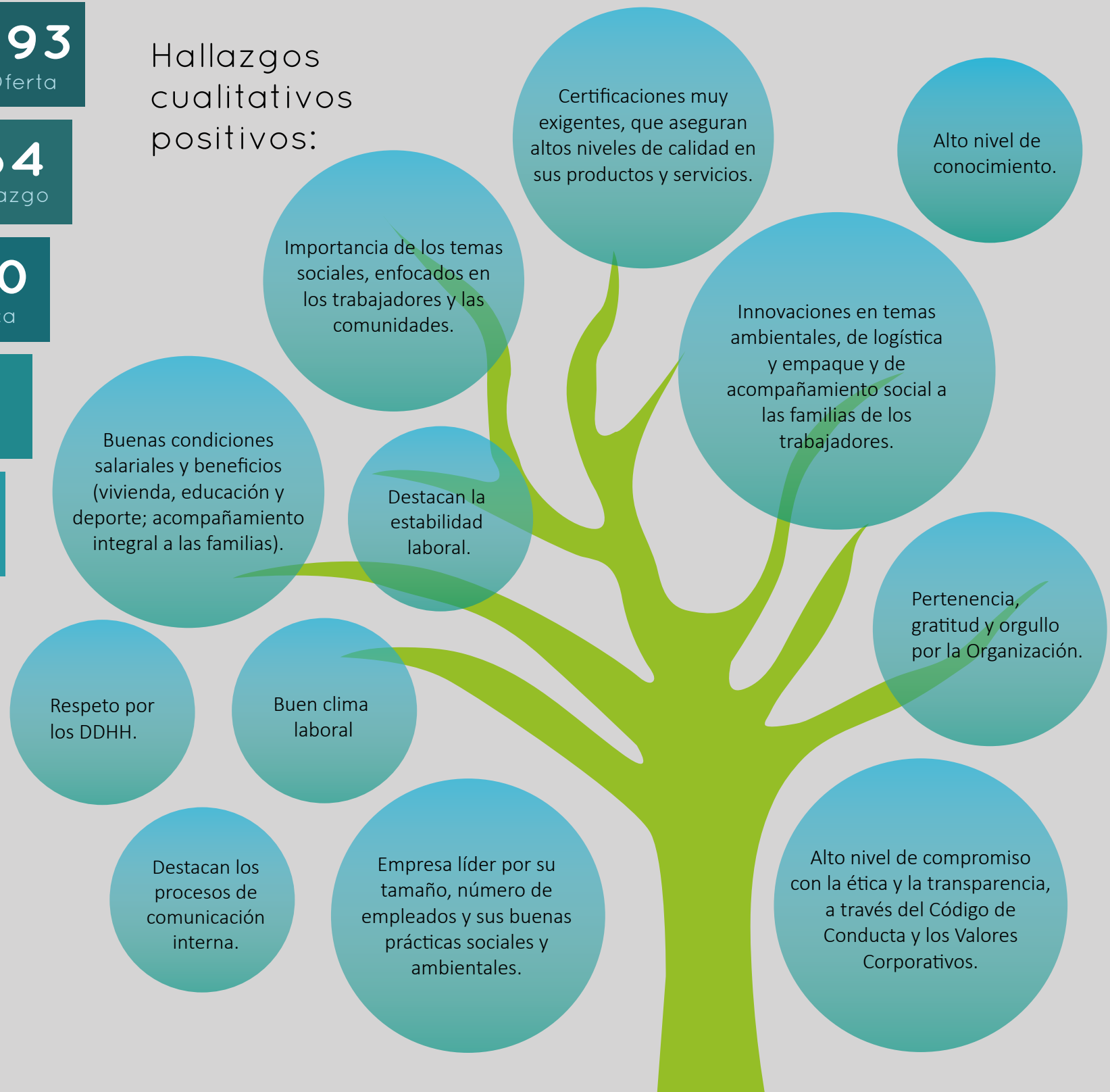
4,39

Finanzas

4,30

Inovación

Hallazgos cualitativos positivos:



Oportunidades de mejora:

Dificultades del contexto de Urabá: desempleo juvenil y falta de oportunidades en sectores diferentes al bananero.

Pasado violento de la región todavía repercute en la reputación de la industria bananera.

4, 23
Medios de
Comunicación

4, 53
Academia

4, 61
Sindicatos

4, 66
Gremios y Empresas

4, 71
Proveedores

4, 73
Gobierno

4, 77
Empleados

4, 94
Comunidad

Cómo dialogamos?

Grupos Focales

Se realizaron grupos focales con empleados administrativos, operativos, mujeres familiares de empleados, adolescentes y niños beneficiarios de nuestros programas deportivos, con el fin de conocer de primera mano las percepciones sobre su calidad de vida, impacto en el bienestar de las familias y expectativas frente a la continuidad y ampliación de nuestras intervenciones y programas.

Encuestas online

Se efectuaron encuestas online a proveedores, con el fin de conocer su visión del Grupo Banacol como cliente, entender sus necesidades de innovación y crecimiento y continuar afianzando nuestras relaciones comerciales, fortaleciendo la cadena de suministro a partir de la confianza.

Retos bajo la mirada de los Grupos de Interés

Aumentar la visibilidad de la gestión social corporativa.

Cautivar a la población joven y lograr su adhesión, para dar paso al relevo generacional en la región.

Generar mayor reconocimiento a nivel nacional.

Reforzar el relacionamiento con los medios de comunicación.



Banacol



3

Gobernanza



Indicadores GRI



- 102- 15
- 102 - 16
- 102 - 17
- 102 - 18
- 102 - 22
- 102 - 29
- 205 - 2
- 408 - 1
- 409 - 1
- 205 - 1
- 205 - 3
- 102 - 11

El respeto por la normatividad y la ley es una premisa corporativa en el Grupo Banacol y es la base para establecer las políticas internas, comportamientos y valores que dan lineamientos a nuestros empleados sobre el actuar organizacional y a nuestra cultura corporativa.

Para Banacol es fundamental contar con una estructura clara de procesos y responsabilidades, que permita dar garantía a nuestros grupos de interés frente a la transparencia en el hacer y que genere confianza en los resultados.

Contamos con un liderazgo enfocado en guiar a la Organización hacia las buenas prácticas de gestión, la excelencia operativa y la calidad del producto a través de toda la cadena de valor, a la vez que se busca constantemente el bienestar de quienes la conforman.

A partir de cuatro instancias de gobierno y decisión, planeamos, definimos, ejecutamos y monitoreamos los objetivos estratégicos en el corto, mediano y largo plazo.

1. Asamblea de Accionistas

Es nuestra máxima instancia de gobierno. En el mes de marzo de 2019 se realizó la Asamblea de Accionistas, cumpliendo a cabalidad con los términos establecidos por la ley. En este espacio, además de realizar toma de decisiones estratégicas y cruciales para la Organización, se realiza seguimiento y evaluación a la gestión de la Junta Directiva.

2. Junta Directiva

Nombrada por la Asamblea de Accionistas, es la máxima instancia en la orientación estratégica de la Organización, define los parámetros de sostenibilidad que se implementan y participa en la identificación y entendimiento de los principales impactos y riesgos económicos, ambientales y sociales.

Cuenta con 3 miembros externos, con el fin de tener miradas y propuestas diferentes, objetivas y basadas en buenas prácticas de gestión y un comité financiero que se activa de acuerdo con las prioridades presentadas.

Durante 2019 se realizaron reuniones mensuales de Junta Directiva, exceptuando los meses de enero y diciembre, para un total de 10 sesiones. Para cada uno de estos espacios se definió una agenda que incluyó la discusión de temas estratégicos, el seguimiento al avance de los proyectos y la revisión de los estados financieros.

Principales

1. Víctor Manuel Henríquez Restrepo
2. Juan Fernando Correa Restrepo ✳
3. Luis Ignacio Mejía Ángel ✳

Suplentes

4. Camilo Molina Uribe
5. Juan Luis Botero Jaramillo ✳
6. Luz Estella Ortíz Franco

Secretaría General: Carolina Correa Restrepo.

✳ Miembros externos

3. Presidencia Ejecutiva

Víctor Manuel Henríquez Restrepo.

4. Dirección Ejecutiva

Es la instancia administrativa responsable de la ejecución de la estrategia, el cumplimiento de los objetivos propuestos y el relacionamiento directo con los grupos de interés.

- Gerencia Comercializadora Frutas y Verduras
- Gerencia Producción Banano
- Gerencia Control Aspersión Aérea
- Gerencia Logística
- Gerencia Corbanacol
- Gerencia Legal
- Gerencia Administrativa
- Gerencia Comercial
- Gerencia Contraloría y Auditoría
- Gerencia Financiera y de Proyectos

5. Otros entes de control

- Oficial de cumplimiento SAGRLAFT
- Oficial de Protección de Datos Personales (Habeas Data)

Comités Corporativos

Comité Estratégico: tiene como misión proyectar la Empresa, orientándola a la consecución de su propósito y asegurando su continuidad.

Comité de Sostenibilidad: sensibiliza a la Empresa para orientarla a ser sustentable y perdurable de manera responsable, bajo los tres pilares de la sostenibilidad: económico, social y ambiental; además, mejorar la competitividad y reputación de la Empresa, frente a otras organizaciones.

Comité de Auditoría: supervisa y controla los procesos corporativos, según sus riesgos.

Comité Financiero: tiene por objeto planear y hacer seguimiento a la gestión financiera, analizando oportunidades de negocios.

Comité de Convivencia: encargado de crear mejores condiciones laborales, generar políticas de buen trato y la implementación de códigos o manuales de comportamiento, que contribuyen a proteger a nuestros empleados contra los riesgos psicosociales que afectan su salud en su lugar de trabajo.

COPASST: son los Comités Paritarios de Seguridad y Salud en el Trabajo, responsables de la promoción y vigilancia del cumplimiento de las normas y reglamentos de Seguridad y Salud.

Comité de Mujeres: fomenta actividades dirigidas a mejorar el desarrollo humano y las habilidades técnicas de las empleadas, esposas e hijas de los colaboradores, para incentivar el reconocimiento de la esencia y diseñar estrategias que permitan atraer más mujeres a formar parte de la familia Banacol.

Políticas y buenas prácticas de ética y transparencia



Contamos con instrumentos que nos permiten consolidar y priorizar los lineamientos y políticas corporativas que dan el marco de acción a las conductas y comportamientos que guían nuestro actuar corporativo.

Reglamento interno de trabajo

Norma interna regulatoria que determina las condiciones a las que deben sujetarse todos los colaboradores, mientras se encuentren en las instalaciones de la Organización.

Código de conducta

Compendio de nuestra filosofía y compromiso empresarial, coherente con los valores, la actuación ética y legal que nos caracteriza. Comprende:

- Cumplimiento frente a la legislación
- Prevención del fraude y la corrupción
- Sistema de autocontrol para la gestión del riesgo del lavado de activos y financiación del terrorismo-SAGRLAFT
- Seguridad
- Conflicto de intereses
- Manejo de información y confidencialidad
- Drogadicción y alcoholismo
- Uso de recursos informáticos
- Tratamiento de datos personales

En el mes de julio se realizaron capacitaciones en SAGRLAFT en las que participaron 260 empleados de las diferentes áreas de la Compañía.



Declaración de Respeto por los Derechos Fundamentales del Ser Humano:

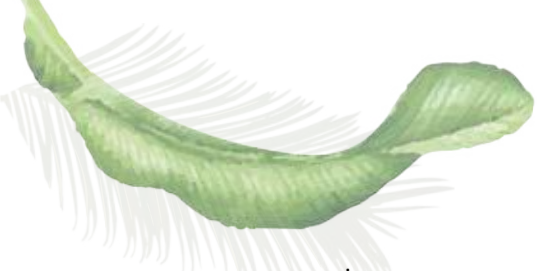
Este año, la Presidencia socializó con todos los colaboradores, el compromiso y declaración por el respeto de los principios y derechos fundamentales del ser humano, adoptados por la Organización Internacional del Trabajo- OIT en 1998. Esta declaración refrenda las prácticas comunes ligadas a la esencia de la Compañía, como la base sobre la cual se construyen sociedades equitativas y justas:

El respeto hacia las personas es el principio fundamental que guía las acciones del Grupo Empresarial Banacol. Somos una Compañía que se enorgullece de contar con un equipo humano diverso.

Creemos en la diversidad y en la equidad, como pilares para construir tejido social y como mecanismos que enriquecen no solo la experiencia de los colaboradores, sino de la propia Organización. Nuestros pilares estratégicos y políticas corporativas armonizan con nuestros valores y principios.

El Grupo Banacol se compromete y declara actuar bajo los siguientes principios:

1. Trato digno. NO toleramos la discriminación, la violencia y el acoso bajo ninguna situación.
2. NO al trabajo forzado, NO a la trata de personas, NO a la explotación sexual comercial.
3. Comunicación fluida y respetuosa con todas las personas que interactuamos.
4. Respetamos la diferencia y actuamos bajo el principio de la igualdad de derechos y deberes.
5. Pago equitativo. Nuestros salarios corresponden a una escala y/o a precios definidos por labor, pero nunca atribuibles a género, raza, color, religión, edad, nacionalidad, preferencia sexual, opinión política u origen social o étnico.
6. Cultivamos una cultura de respeto y colaboración, que permita a las personas desarrollar su máximo potencial a nivel personal y profesional.
7. Procesos transparentes de selección y generación de oportunidades y crecimiento.
8. “La mejor gente, en el mejor lugar para trabajar”.
9. Generamos espacios colaborativos de intervención, interacción y confianza, que permitan una comunicación permanente.
10. Reconocemos la formación y orientación profesional, como motor para el desarrollo de las personas y capacidades.
11. Nos comprometemos y respetamos las comunidades locales y contribuimos a su desarrollo.
12. Rechazamos la corrupción en todas sus formas.
13. Respetamos la confidencialidad y derecho a la intimidad de las personas con quienes interactuamos.
14. Aseguramos el uso correcto de la información y siempre velamos porque no tenga carácter discriminatorio y sea respetuosa.
15. Contribuimos al progreso de las generaciones presentes y futuras.
16. La familia es el principal formador de valores.
17. Apoyamos la erradicación de la violencia contra la mujer, la violencia intrafamiliar y la violencia de género.
18. Creemos en la niñez y la juventud, como la esperanza del mundo. NO al trabajo infantil.
19. Nuestras políticas y acciones están basadas en conceptos de sostenibilidad.
20. Respetamos la legislación.
21. Creemos en el equilibrio entre la vida personal y la laboral.
22. Procuramos, con nuestros grupos de interés, relaciones de construcción frente al respeto por las personas, en las acciones que se deriven.



Como parte de nuestras premisas de gestión, en Banacol contamos con mecanismos que son el fundamento de la disciplina organizacional, en pro de la excelencia operativa, búsqueda constante de su estructuración y crecimiento.

La identificación y gestión de riesgos es un proceso estructurado y disciplinado al interior de la Organización. La Alta Dirección evalúa permanentemente los riesgos estratégicos, analizando su probabilidad e impacto en los objetivos y en la continuidad del negocio.

A nivel de procesos, cada responsable identifica los riesgos e implementa acciones de control preventivas y correctivas como parte de la planeación y ejecución de su operación.

Mecanismos:

Definición y ajuste permanente de procesos confiables y seguros

Control de procesos

Estructura organizacional matricial

Gestión de riesgos

Soporte tecnológico

Gestión de proyectos

Integración vertical

Servicios compartidos para los negocios

Planes de gestión

Medición

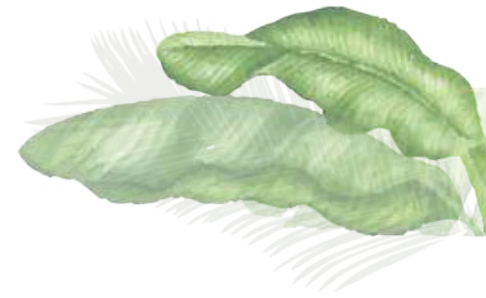
Prácticas de mejoramiento continuo

Formación y entrenamiento en procesos

Gestión del desempeño y retroalimentación

Arquitectura
Organizacional

Esquema de contacto organizacional



Línea de Transparencia:

Nuestra determinación para minimizar riesgos y evitar casos de corrupción es clara. Día a día fortalecemos este esquema de contacto y comunicación con nuestros grupos de interés, a través del cual, de manera confidencial y anónima, se reportan situaciones y comportamientos irregulares.

Esta línea, cuyo alcance evalúa los riesgos relacionados con la corrupción, en todas las operaciones del Grupo, cuenta con un comité de análisis e investigación de estos casos.

Protocolo de gestión de casos

Reporte Línea Transparencia
Envío de reporte describiendo posibles irregularidades

Administrador Línea Transparencia
Recibe reporte por plataforma, analiza y envía el caso al área que corresponda o al Comité de análisis e investigación. (Fraude o corrupción).

**Gerencias de área
Comité de análisis e investigación**
Realizan investigación, documentación y análisis del caso y generan informes de cierre del evento. Comité activa el protocolo.

Administrador Línea Transparencia
Consolida información propia y de áreas de soporte, para crear acciones de cierre y mejora.

Presidencia
Recibe los casos relevantes y direcciona en acciones a tomar.

1.

2.

3.

4.



Gestión laboral y del talento humano

- Acoso laboral y sexual
- Discriminación
- Horario de trabajo
- Medidas disciplinarias
- Pagos y beneficios
- Salud y seguridad
- Trabajo a menores de edad
- Trabajo forzado
- Libertad de asociación y derecho de negociación colectiva
- Drogadicción y alcoholismo



Comunidades sostenibles

- Daño o afectación a la comunidad

Durante 2019 se realizó el análisis de tres casos y en uno de ellos se tomaron acciones correctivas, incluida la desvinculación de la persona involucrada en los hechos. En los dos restantes, no se evidenció que se materializaran hechos de corrupción; por lo tanto, se adelantaron acciones de control, para mitigar el riesgo.



Gobernanza

- Incumplimiento frente a la legislación interna y externa.
- Lavado de activos y financiación del terrorismo
- Revelación de información confidencial
- Hurto o uso indebido de bienes, activos e información de la Compañía.
- Fraude y corrupción
- Conflictos de Interés
- Reportes financieros irregulares.



Respeto por los ecosistemas

- Afectaciones al medio ambiente



Cadena de valor responsable

- Gestión de clientes, mercados y productos responsables
- Producción y gestión de insumos
- Gestión y evaluación de producción banano
- Comercialización y operación logística segura
- Procesos de soporte corporativo
- Sistema de Gestión Integral – Vivir las certificaciones

Categorías de reporte de quejas, reclamos y denuncias

Línea de Transparencia Banacol
018000-11-11-00
Tu información es confidencial



¿Qué podemos reportar?



Afectación al recurso humano

Afectación a los procesos productivos del negocio

Afectación a la cadena de valor

Incumplimiento de las políticas corporativas y de la ley

Afectación al medio ambiente

Disponible 16 horas diarias, de lunes a sábado, de 6:00 a.m. a 10:00 p.m.

Si llamas en un horario diferente, podrás dejar tu mensaje e información de contacto, si así lo deseas

La línea es administrada por un ente externo, especializado en el tema, para garantizar el anonimato

Línea de Transparencia Banacol
018000-11-11-00



Es el medio a través del cual, **de manera confidencial**, se pueden reportar situaciones y comportamientos irregulares que afecten nuestras relaciones con los grupos de interés: empleados, proveedores, clientes y comunidades, entre otros.

Canal directo de comunicación con empleados, proveedores, clientes y comunidades.

Recibe información sin necesidad de saber los datos de la persona que los reporta. Es decir, la llamada puede ser anónima, si así lo desea.

Es una línea gratuita

Horario de atención:
De 6:00 a.m. a 10:00 p.m.
(De lunes a sábado), 16 horas diarias.

Denuncia **confidencial y anónima**

Atendida por **personal independiente** a Banacol

Operadoras capacitadas para recepción de información completa y pertinente.

Seguimiento independiente a los casos reportados e investigación interna.



En 2019 se realizaron estrategias de difusión y socialización con el fin de reforzar su interiorización: eventos, presentaciones y sesiones de formación.



Línea de Seguridad

Tel: 3396262 /
8280422 Ext. 6260

Hemos establecido una Línea de Seguridad destinada a recibir información de situaciones que puedan afectar o hayan afectado la vida e integridad de las personas, las instalaciones, los activos, las importaciones y/o las exportaciones. Esta herramienta de contacto está disponible 24 horas, los 365 días del año.

La línea de seguridad NO atiende asuntos relacionados con el desempeño de los empleados, reporte de revelaciones de información privilegiada y confidencial, reporte de omisión o ausencia de controles en los procesos internos, manipulación de información, conflicto de intereses, abuso tecnológico, acoso laboral, conflictos organizacionales y otros temas relacionados; estos asuntos son atendidos por la Línea de Transparencia o el área de Gestión Humana.



Herramientas digitales

Gracias al soporte tecnológico ERP con que cuenta el Grupo Empresarial Banacol, se realiza la trazabilidad de los procesos, productos y servicios, facilitando en tiempo real información, de forma confiable y segura.

En 2019, como estrategia de visibilización de la Empresa, incursionamos en las redes sociales: Facebook, Instagram y Youtube, como canales de contacto con todas nuestras audiencias.





4

Cadena de Valor Responsable

Aspecto Material



Enfoque de la gestión

Nuestra filosofía de sostenibilidad busca generar valor a los grupos de interés a través de toda la cadena de procesos de la Organización, impactando positivamente los ámbitos económico, social y ambiental.

Procuramos una oferta diferencial, basada en la confiabilidad y consistencia, al entregar nuestro producto a los clientes. Buscamos el mejoramiento constante de nuestros procesos, a través de la referenciación y adopción de buenas prácticas nacionales e internacionales, la formación constante y la evaluación y control del cumplimiento de los procesos. De esta manera, posibilitamos el desarrollo sostenible y aseguramos perdurabilidad.

La excelencia operativa, la integración vertical y la cercanía a nuestra gente son pilares fundamentales, que nos permiten trabajar permanentemente en el logro de nuestros propósitos de sostenibilidad.

Indicadores GRI



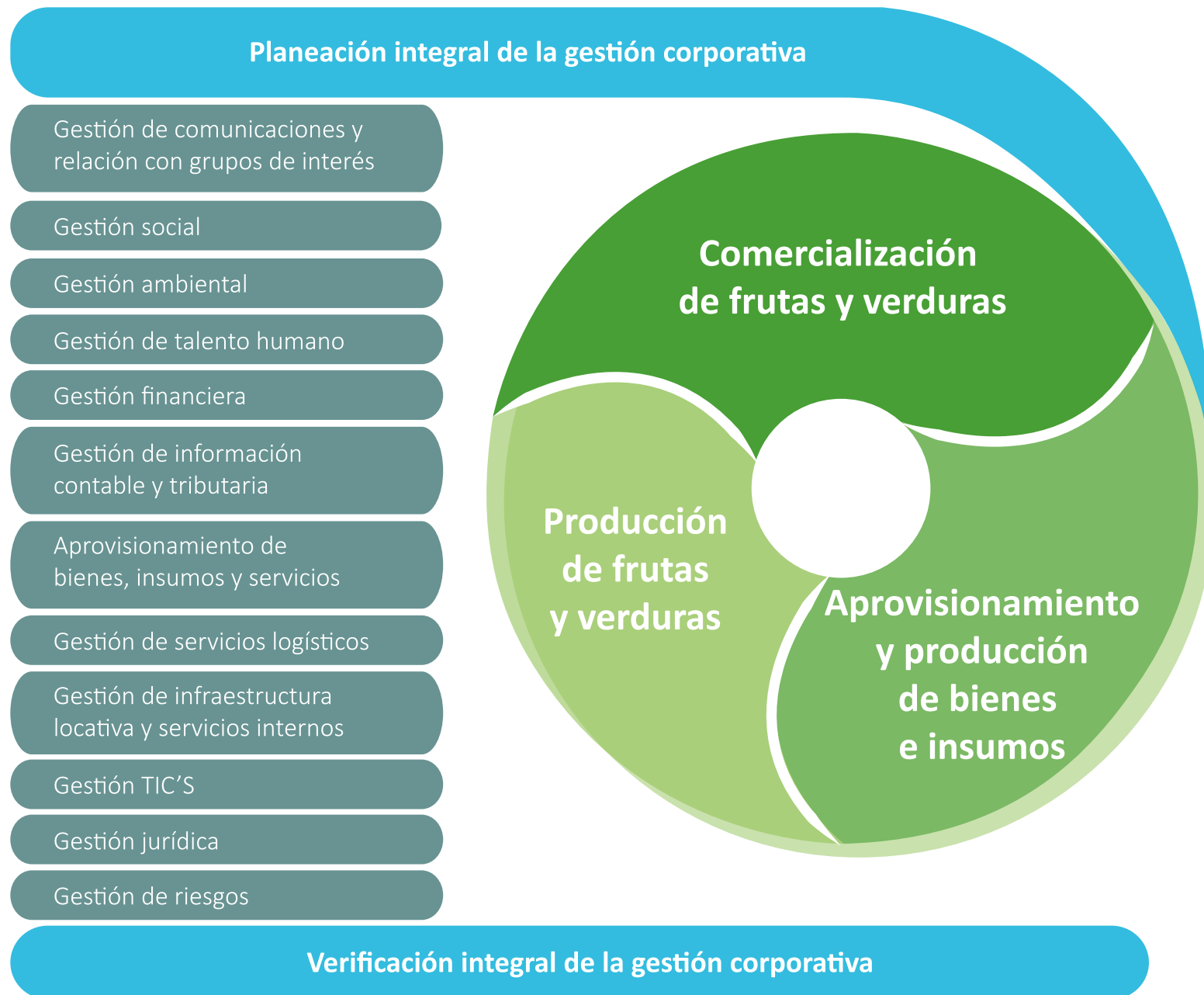
102- 9
102- 12
103- 1
103- 2
103- 3
201- 2
204- 1

Indicadores Propios

CV- 1
CV- 2
CV- 3
CV- 4
CV- 5
CV- 6



Estructura de procesos por negocio



Identificamos y definimos las **buenas prácticas**, las implementamos, evaluamos y controlamos.

☀ Las buenas prácticas hacen parte de la cultura organizacional

Definimos nuestros procesos y tenemos como referencia las buenas prácticas nacionales e internacionales, que nos permiten ajustar nuestra gestión a las exigencias del mercado, para el logro de los objetivos propuestos.

☀ Formación y retroalimentación para el ajuste de los procesos

Contamos con procesos de formación continua para obtener los resultados esperados. Realizamos evaluaciones constantes, retroalimentación e implementación de acciones, para el ajuste del sistema de gestión.

☀ Contamos con trazabilidad del producto

Tenemos trazabilidad de nuestros productos de principio a fin, hacemos seguimiento e identificamos el punto de la cadena en el que pueden presentarse aspectos por mejorar.

☀ Soporte tecnológico a los procesos

El uso de tecnología, como premisa de gestión, permite tener información en línea y reaccionar oportunamente.



☀ Vivimos las certificaciones

Las buenas prácticas laborales, sociales, ambientales, de manufactura y de inocuidad, son parte inherente de nuestro trabajo diario, lo que hace que las certificaciones se conviertan en una validación de los procesos que tenemos interiorizados.

☀ Compromiso con la gente a través de un liderazgo cercano

Conocemos las necesidades de nuestra gente, estamos comprometidos con un ambiente seguro y el cuidado de nuestros empleados, y generamos igualdad de oportunidades.

☀ Respeto por el medio ambiente

Nos enfocamos en que los procesos de la cadena involucren prácticas de reciclaje, reutilización y cuidado de los recursos, lo que fortalece nuestro enfoque en la sostenibilidad.

Nuestra Cadena de Valor





Comercialización de fruta

- ☀️ Propendemos por establecer relaciones cercanas con los clientes, basadas en el cumplimiento de los estándares de calidad y la generación de confianza, como principio empresarial.
- ☀️ Tenemos un relacionamiento cercano, dando respuesta oportuna a las inquietudes y necesidades del cliente.
- ☀️ En la encuesta de percepción realizada este año, desde la visión del cliente, somos una Organización enfocada en brindar la mejor calidad de nuestros productos y servicios, evidenciada en el cumplimiento de estándares internacionales. Igualmente, se destaca la comunicación constante y la gestión social y ambiental, que compensa el impacto operacional.

Abastecimiento y producción de insumos

- ☀️ El abastecimiento corporativo está centrado en la adquisición competitiva de insumos y unas buenas relaciones con nuestros proveedores. En 2019, realizamos **compras nacionales por \$159 mil millones**, lo que representa un 62% del total de las compras.
- ☀️ Con nuestra Fábrica de Plásticos cubrimos requerimientos de insumos propios y para la industria bananera, desde los materiales de empaque que ayudan a proteger la fruta en crecimiento, hasta los productos de empaque.
- ☀️ A través de Corrugados del Darién (participación accionaria del 50%), suplimos las necesidades de cartón corrugado, etiquetas para el sellado y soluciones de empaque para nuestros productos y los de otros clientes.
- ☀️ Todos nuestros procesos cuentan con las mejores prácticas y se evalúan con base en indicadores de resultado y eficiencia.

Producción de Fruta

Resaltamos las buenas prácticas agrícolas en todo el proceso productivo:

Evaluación de labores

De la correcta ejecución de las labores agrícolas depende nuestra productividad, calidad y rendimiento. Contamos con un sistema de monitoreo permanente, que nos permitió durante 2019 realizar 1.404 evaluaciones de prácticas agrícolas.

Materias Primas

Banacol se asegura de tener proveedores confiables, empresas reconocidas e idóneas, que manejen materias primas de buena calidad y certificadas.

Transporte a la finca

Es realizado con vehículos exclusivos que cumplen con la legislación para transporte de sustancias peligrosas; no se permite que el transporte de agroquímicos sea combinado con otros productos.

Manipulación

Anualmente y/o de manera previa a la aplicación del producto, el personal que manipula agroquímicos es capacitado en manejo seguro de los mismos.

Envases

Manejo adecuado de envases, no se permite reúso.

Producto

Todo producto a utilizar en control de malezas, plagas y enfermedades debe disponer de su etiqueta original y estar soportado por el Área de Agricultura, en dosis, manejo, época y condiciones técnicas indicadas para aplicación. Adicional, todo producto fitosanitario a utilizar debe estar en la lista de productos autorizados para banano, de acuerdo con la regulación nacional y permitidos por nuestros clientes.

Normatividad

Se cumple con la normatividad, respetando los períodos de reingreso indicados y, en los casos que aplica, se coloca rotulación que advierte del ingreso al área tratada.

Prevención y control

En los casos que es necesario Banacol realiza los exámenes requeridos al personal que maneja un agroquímico en especial.

Almacenamiento de productos fitosanitarios

Cada finca dispone de bodegas y cuenta con dispositivos para atender emergencias.

Equipos de Protección Personal (EPP)

Se entrega al personal y se verifica su uso, de acuerdo con el producto a manipular.

Adecuación de suelos

Buscamos mediante programas de fertilización, drenaje y riego, mejorar las áreas cuya productividad ha disminuido.

En 2019 realizamos un programa especial de renovación de 239,92 hectáreas, en fincas ubicadas en el municipio de Chigorodó, en las que llevamos a cabo procesos de aireación de suelos, mejoramiento estructural de drenajes y alineación de siembra.

Para el manejo y conservación de suelos se han plantado coberturas naturales en los cultivos, las cuales permiten la retención de la humedad, la reducción de la incidencia de enfermedades, el incremento del proceso microbiológico del suelo, reducción de pérdida del suelo por escorrentía y reducción de aplicación de herbicidas.

Atendiendo los retos establecidos para 2019, se realizó un plan de manejo y cuidado de las coberturas vegetales nobles en campo, obteniendo 375,2 hectáreas, equivalentes al 6,2% del total, logrando la reducción del uso de agroquímicos en estas áreas. Esto representa un avance con relación a 2018 cuando fue del 5%.

La implementación de estas buenas prácticas le permitió a la Compañía una reducción del 29% en el uso de agroquímicos frente al 31% registrado en 2018.

Para suplir las necesidades de algunas zonas productivas, dadas las condiciones climáticas, contamos con sistema de riego, en algunas fincas que lo requieren. Durante 2019 se instalaron nuevos aspersores para optimizar el uso del agua, mejorando la uniformidad del riego.

Cada finca tiene establecido un programa de monitoreo que mide la precipitación, evaporación, temperatura y profundidad del nivel freático. A partir de los registros, se elaboran balances hídricos de aportes y pérdidas de humedad y con base en esto se toman decisiones frente a la implementación o ajuste de los sistemas de riego y drenaje.

Banacol cuenta con una adecuada estructura de drenajes, para proteger el cultivo y canalizar el agua.

Área de Riego: 2.127,93 ha

Municipios de Apartadó,
Carepa y Chigorodó

Fincas con riego: 15

Porcentaje de área renovada: 31%

Tipo de riego: Aspersión subfoliar



Programas Agrónomicos

Para mantener nuestra productividad y el buen estado de nuestros cultivos, llevamos a cabo un plan de prevención, manejo y control integrado de plagas y enfermedades.

En **2019** cumplimos al
100% los programas agrónomicos

Igualmente, contamos con un calendario de eventos que nos permite prever y prepararnos para enfrentar y mitigar las condiciones adversas que afectan nuestros cultivos, como plagas, enfermedades y vientos o inundaciones, con base en un histórico.

Esquema de bioseguridad para la protección del cultivo frente al Fusarium R4T

El *Fusarium oxysporum* f.sp. *cubense* raza 4 tropical (Foc R4T), es un hongo que se propaga fácilmente en los cultivos de banano y plátano. Este hongo se disemina, con gran facilidad, a través de material vegetal, suelo adherido al calzado, herramientas de trabajo, vehículos y maquinaria, entre otros elementos.

Se implementó un programa de bioseguridad para evitar la pérdida irreparable del cultivo, ya que en junio de 2019 se reportó su presencia en Colombia, en el departamento de la Guajira; por lo que se reforzaron las políticas de control y prevención de la enfermedad en las zonas bananeras del país y se desarrollaron estrategias de mitigación del impacto en el negocio.

Banacol, en particular, avanza con la sensibilización y generación de cultura, para evitar que el hongo ingrese a nuestras fincas. Como medida de contención, establecimos un plan piloto que se replicará en todas las 39 fincas y se han diseñado protocolos, teniendo como premisa las indicaciones técnicas de prevención de la enfermedad impartidas por el Instituto Colombiano Agropecuario-ICA:

Política de bioseguridad

Protocolo de ingreso y salida de empleados y contratistas permanentes en fincas

Protocolo de preparación de mezcla desinfectante, uso y manejo de residuos

Protocolo de ingreso y salida de visitantes en fincas

Protocolo de asignación y desinfección del vestuario de visitantes

Protocolos de identificación y tratamiento de la enfermedad

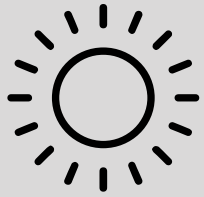
Protocolo de registro y control de sistema biométrico

Control de la Sigatoka Negra

Se hace de forma integrada, con un manejo químico y labores culturales. En 2019, se realizaron menos ciclos de aplicación química aérea, reduciéndolos en un 5%, sin riesgo de perder el control de la enfermedad.

El 20% de los productos que utilizamos para el control químico terrestre y aéreo de la Sigatoka, son productos amigables con el medio ambiente.



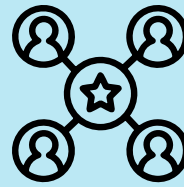


Monitoreo climatológico

El cambio climático trae consigo riesgos relevantes para el sector agrícola, como sequías, vendavales o lluvias que pueden afectar la productividad. Banacol, con el fin de mitigar dicha situación, adquiere año a año pólizas que le permiten cubrir los impactos que pueden generarse.

Estamos implementando un sistema propio de estaciones meteorológicas que permiten prevenir y realizar acciones y programas de mitigación, como valor adicional a las permanentes lecturas suministradas por el medio.

De manera específica, en **2019**, los fuertes vientos en marzo, junio, agosto y septiembre afectaron **713.578** plantas.

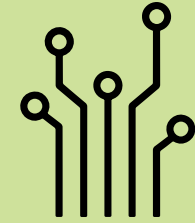


Buenas prácticas de soporte corporativo

Como soporte al core del negocio, la Compañía cuenta con áreas que apoyan la producción, como son los servicios logísticos, la Fábrica de Plásticos y la fábrica de cartón Corrugados del Darién, las cuales cuentan con buenas prácticas, soportadas con las metodologías de Mantenimiento Productivo Total-TPM y 5S (clasificación y descarte, organización, limpieza, higiene y visualización, disciplina y compromiso).

La integralidad y trazabilidad que tenemos con nuestros procesos logísticos nos permite finalizar el ciclo productivo con la entrega del producto al cliente, garantizando seguridad y confiabilidad.

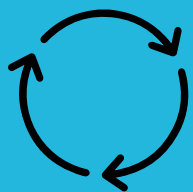
Asimismo, contamos con servicios transversales de apoyo a los negocios; entre ellos, los procesos legales, administrativos, contables, de gestión de riesgos, financieros y tecnológicos; los cuales se basan en las mejores prácticas de procesos de soporte de la industria.



Buenas prácticas tecnológicas

Trabajamos por el seguimiento y evaluación de las labores agrícolas y en general de las actividades relacionadas con nuestra cadena de valor. Es así como se han desarrollado herramientas ligadas a procesos de innovación y desarrollo tecnológico:

Monitoreo en línea a labores agrícolas: Durante el año se realizaron mejoras en el software, que permiten realizar análisis, mediciones y revisiones de las labores. El **100%** de las fincas cuentan con dispositivos que permiten este propósito.



Economía Circular

Entre 2013 y 2016 se realizaron diferentes pilotos enmarcados en nuestra estrategia de sostenibilidad, logrando la producción de harina de banano – Bananut- a partir de la reincorporación del banano no apto para exportación en el ciclo productivo.

En 2019 se realizó la entrega de **18 toneladas** de harina, lo cual representó el aprovechamiento de 120 toneladas de banano, permitiendo cerrar el ciclo productivo y beneficiando a las comunidades de nuestra área de influencia, a partir de un componente nutricional.

Gracias a estos pilotos, con las suficientes pruebas y reconocimientos, la Empresa aprovechará y escalará esta iniciativa para tener un mayor impacto económico y social. Actualmente, se encuentra en construcción la nueva planta industrial de aprovechamiento de banano y producción de harina.



Retos 2020

- ☀ Vinculación y contratación de **400** mujeres al proceso productivo de la Compañía, para estar en línea con los convenios que ha realizado la OIT a nivel mundial.
- ☀ Llevar a cabo la renovación de suelo en **420** hectáreas de cultivo.
- ☀ Implementar en **100** hectáreas adicionales, un plan de manejo de las coberturas vegetales nobles, para reducir en un **10%** el uso de agroquímicos.
- ☀ Acercar a los proveedores a nuestra filosofía de sostenibilidad.

Sistema de Gestión Integral

Nuestras certificaciones: Vivir las certificaciones es una forma de inculcar en nuestra cultura organizacional las buenas prácticas que adoptamos para brindar a nuestros grupos de interés, garantías de nuestra calidad y valor agregado.



Certifica el cumplimiento de los estándares de comercio justo. En 2019 se obtuvo esta certificación para 5 sociedades del Grupo Banacol, que agrupan 13 fincas.

Certificación socio-ambiental. Somos pioneros en el sector bananero colombiano en esta certificación. Vigente hasta marzo de 2020



Norma de buenas prácticas agrícolas e inocuidad. Vigente hasta noviembre de 2020

Norma social orientada a mejorar las condiciones laborales, la calidad de vida, bienestar de los empleados y las familias. Somos líderes en el sector bananero colombiano en esta certificación. Vigente hasta julio de 2020.





Norma socio- ambiental, de inocuidad y calidad.
Vigente hasta noviembre de 2020.

Coalición empresarial para un comercio internacional seguro.
Certificación de seguridad en procesos logísticos.
Vigente hasta mayo de 2020.



Protección de Buques e Instalaciones Portuarias.
Certificación que garantiza seguridad de las personas en las labores logísticas.
Vigente hasta octubre de 2020.

Norma de Gestión de la Seguridad. Certificación de seguridad en las embarcaciones y artefactos navales. Banacol es la primera empresa en Colombia en obtener esta certificación, la cual tiene validez hasta el año 2021, con verificaciones anuales.

NGS

5



Huella Ambiental

Aspecto Material

Enfoque de la Gestión

Para el Grupo Banacol el cuidado del medio ambiente va de la mano del uso responsable de los recursos naturales. Es importante que los grupos de interés conozcan nuestra intención de respeto por la naturaleza y perciban que nuestra gestión está enfocada en proteger y conservar la biodiversidad.

Entendemos la importancia del mantenimiento de los ecosistemas para el desarrollo integral de la labor productiva, concebimos al medio ambiente como el más importante abastecedor de bienes y servicios, que debe sostenerse y mantenerse en el tiempo, para que esté disponible para las futuras generaciones.

Para lograr la disminución de impactos, llevamos a cabo acciones responsables, como la medición de huella de carbono, de donde se derivan planes y estrategias de corto y mediano plazo; el cuidado de fuentes hídricas en virtud del cual se calculó la huella hídrica de 2019; el uso de energías renovables y la gestión adecuada de los residuos. Esto contribuye a la minimización de efectos como el calentamiento global y aporta al cumplimiento de los Objetivos de Desarrollo Sostenible (ODS).

Evaluamos permanentemente las metas y retos propuestos cada año, tanto a nivel legal como de cumplimiento de las certificaciones, así como los compromisos adquiridos con nuestros clientes.

La sensibilización por el cuidado del medio ambiente en los empleados es permanente, más allá de las certificaciones y normatividad, el objetivo es interiorizar las buenas prácticas y la definición de parámetros de comparación que nos permitan mejorar continuamente.



Buenas Prácticas Ambientales

- ☀ Programa de reciclaje
- ☀ Manejo de plantas de recirculación y control de vertimientos.
- ☀ Medición de la huella hídrica
- ☀ Medición de la huella de carbono
- ☀ Mantenimiento y compromiso con las certificaciones.



Protección y Conservación de la Biodiversidad

De manera voluntaria, hemos designado zonas para la protección y restauración del hábitat en nuestras fincas productoras de banano. En 2018 iniciamos un proceso de caracterización del hábitat con el acompañamiento de Contreebute; se identificaron las especies, se delimitaron las áreas y se caracterizaron los ecosistemas y sus coberturas. Los hábitats protegidos o restaurados corresponden principalmente a bosque denso bajo inundable y vegetación secundaria baja; seguidos por bosque ripario con vegetación secundaria y bosque fragmentado. En 2019 se incrementó el área de conservación en 30,93 hectáreas, dando cumplimiento al retiro de 30 metros de los ríos principales.

☀ **Área total dedicada a conservación**

571,13 ha.

☀ **Área de conservación para protección de fuentes hídricas: 95,35 ha (16,69%)**

Área de conservación fuera de retiro de ríos: 475,78 ha (83,31%)



En el proceso de caracterización de los predios destinados a conservación, realizado durante 2019 se identificó una nueva especie de orquídea, descubierta en la finca Bodegas, ubicada en la vereda Venados, del municipio de Chigorodó.

La especie encontrada, cuyo hallazgo fue confirmado por expertos después de ser analizada cuidadosamente, pertenece a la familia Orchidaceae, del género Epidendrum y se propuso como nombre científico Epidendrum Riverae.

Este importante hallazgo se socializó el 19 de septiembre ante la autoridad ambiental Corpourabá y el Jardín Botánico de Medellín, representado por el botánico Álvaro Cogollo.

Realizamos capacitación permanente a los trabajadores en fincas sobre la protección y conservación de la fauna; no se permite la caza y reubicamos las especies avistadas que lo requieran, en compañía de Corpourabá, con quien se formalizó durante el año el compromiso de conservación para continuar con el plan de trabajo conjunto para la caracterización y protección de la flora y fauna que se encuentra en nuestras áreas protegidas.

El cuidado de la fauna se hace también tangible, gracias al compromiso ambiental refrendado mediante nuestra certificación Rainforest Alliance.

Cuidado de las Fuentes Hídricas

Para Banacol el cuidado y preservación del recurso hídrico es esencial, de este depende la productividad del negocio y el abastecimiento de las comunidades que viven en nuestra zona de influencia. El uso del recurso hídrico se encuentra regulado por la legislación ambiental vigente y los permisos de utilización han sido otorgados por Corpourabá, como autoridad ambiental competente.

Captación

El agua subterránea es la principal fuente de abastecimiento y se extrae mediante concesiones de pozos profundos que otorga Corpourabá por 10 años. La autoridad ambiental mensualmente vigila el impacto causado en el proceso de extracción de agua del acuífero y los vertimientos que se realizan a las fuentes superficiales.

53 Pozos profundos

44 Concesiones

9 Permisos en trámite de renovación

Volumen de agua concesionada

7.894.447 m³

Volumen de agua proveniente de fuentes subterráneas

6.306.437 m³

Reutilización

Llevamos a cabo procesos de recirculación del agua con el fin de usar de manera eficiente el recurso hídrico en nuestra producción.

Volumen de agua reciclada y reutilizada

287.629 m³

Plantas de recirculación en funcionamiento

39 (100% de nuestras fincas)

Porcentaje de agua reutilizada y/o reciclada

4.48%

Volumen de agua aprovechada en reservorios

88.622 m³

Vertimientos

30 permisos de vertimiento otorgados y 10 en trámite.

Vertimientos domésticos

86.891 m³

Vertimientos industriales

154.111 m³

Total vertimientos

241.002 m³

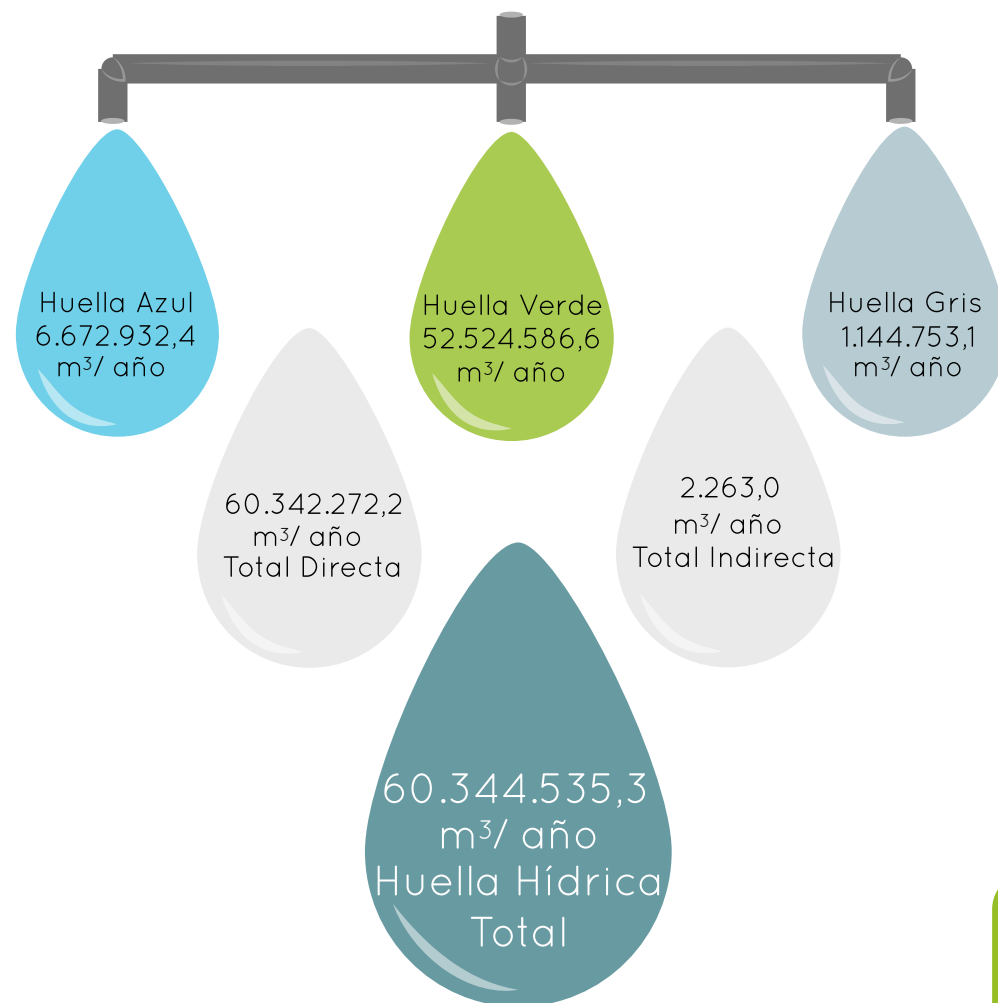
La región no hace vertimientos de aguas residuales a alcantarillado, por lo que cuenta con sistemas de tratamiento aprobados y certificados por la autoridad ambiental.

La cantidad de vertimientos presentó una reducción con respecto a 2018. Los vertimientos industriales disminuyeron en 31.990 m³ y los domésticos en 29.625 m³.

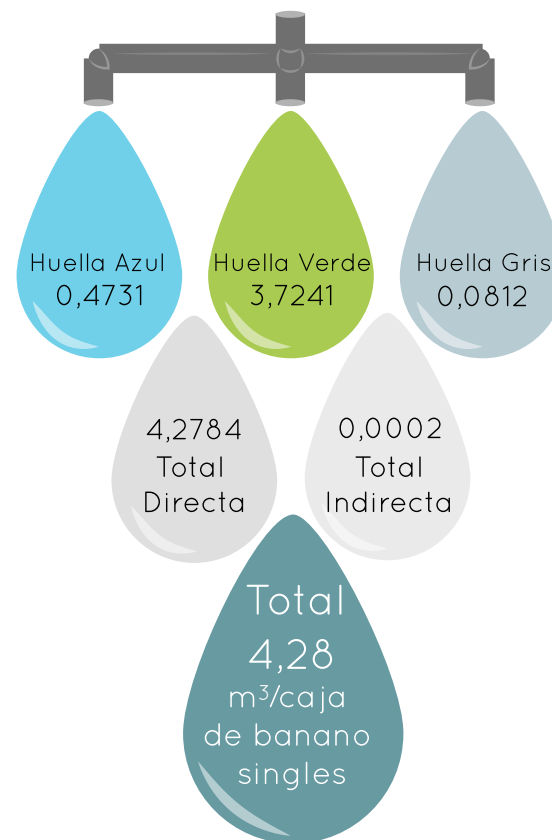

El desglose del vertimiento de aguas residuales en función de su calidad y destino puede observarse en el Anexo 1 pag. 92 en la tabla de indicadores GRI. El método de tratamiento es primario. Una vez utilizada el agua por Banacol no tiene uso por ninguna otra entidad o comunidad.

Cálculo de Huella Hídrica

Huella Hídrica General Banacol (m³/ año)



Huella Hídrica Banano (m³/ cajas de banano singles *)

* Caja de banano singles:
 Peso neto: 40 lbs
 Unidades: 150 por caja
 Cajas por palet: 48
 Medida: 500 mm x 400 mm x 250 mm

De acuerdo con el Estudio Nacional del Agua 2018, la huella hídrica azul del cultivo de banano en Colombia, incluyendo las actividades de postcosecha, es de 291,5 millones de m³/año y huella hídrica verde es 1.168,6 millones de m³/año (IDEAM, 2018). En relación con la actividad productiva de Banacol, la huella hídrica verde representa el 4,5% y la azul 2,3%, del total de cada una.

La metodología utilizada para el cálculo de la huella hídrica es la especificada por la norma ISO 14046. Para su estimación en Banacol, en 2019, calculamos las huellas azul, verde y gris, a partir de los consumos de agua de cada una de las sedes: esto se hizo teniendo en cuenta el origen del recurso (acueducto, captación de agua subterránea, agua lluvia, cisterns y agua reciclada), además de las descargas de aguas residuales generadas.

Huella Azul



Consumo de agua superficial o subterránea, que se evapora en el proceso productivo; a su vez, el consumo se refiere a la pérdida de agua en cuerpos de agua disponibles en la superficie, o en acuíferos subterráneos, en el área de la cuenca.

Para este cálculo se consolidaron datos sobre el consumo, teniendo en cuenta cada fuente (acueducto, agua subterránea, agua de recirculación y agua subterránea entregada en cisternas), así como los vertimientos.

Huella Verde



Consumo de agua que se evapotranspira, proveniente del agua lluvia almacenada en el suelo como humedad, incluyendo el agua lluvia incorporada al cultivo, por lo que su valor depende de las condiciones meteorológicas de la región, como la precipitación, temperatura o humedad.

Para su cálculo, se emplearon datos de la precipitación, tipo de suelo, coeficiente del cultivo, profundidad radicular, humedad del suelo disponible, agotamiento crítico, tasa máxima de infiltración de la precipitación y agotamiento inicial de humedad del suelo. Los datos fueron ingresados al programa empleado para calcular la evapotranspiración CROPWAT.

Huella Gris



Volumen de agua que es requerido para diluir los contaminantes de un vertimiento, hasta alcanzar un agua que logre la calidad mínima exigida por las regulaciones locales.

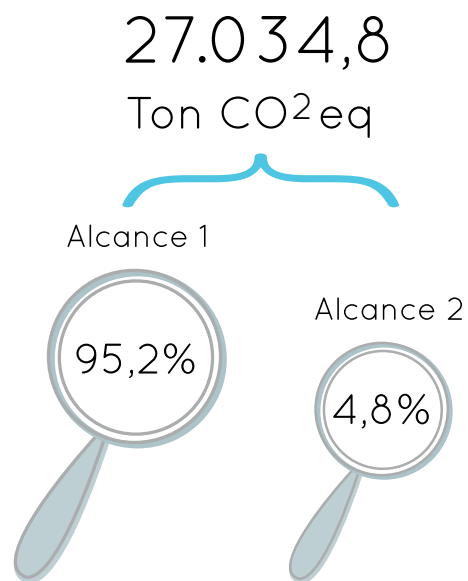
Para este cálculo se tomaron las concentraciones más altas de Demanda Biológica de Oxígeno-DBO, Sólidos Totales en Suspensión-SST y grasas y aceites; el volumen total del vertimiento y los límites permisibles de acuerdo con la Resolución 631 de 2015.

Huella de Carbono

Dentro de nuestros retos se encuentra la mitigación de las emisiones de Gases de Efecto Invernadero-GEI. Con base en esto, decidimos medir la huella de carbono corporativa en 2018, la cual fue certificada por el ICONTEC. La medición en 2019 hizo seguimiento a las emisiones generadas en la cadena de abastecimiento y nos permite continuar con los esfuerzos para ser más eficientes y seguir cumpliendo con las políticas ambientales.

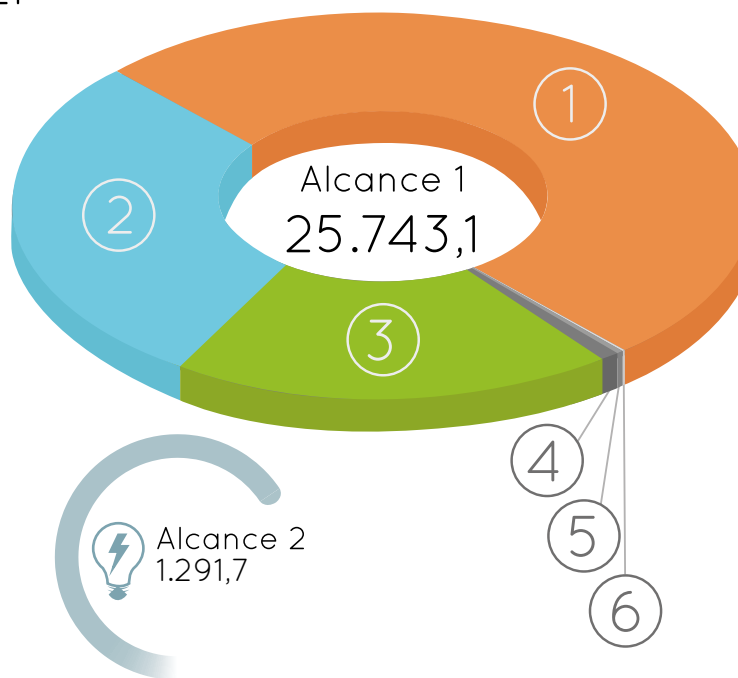
La medición contempla las emisiones directas e indirectas de seis de nuestras instalaciones. Para realizar dicha medición se tuvieron en cuenta las metodologías: ISO 14064-1 (SGS, 2012), Green House Gas Protocol (World Business Council for Sustainable Development) y la guía de elaboración de inventarios nacionales de gases efecto invernadero (IPPC, 2006).

Cálculo de emisiones GEI



Alcance 1: Emisiones directas en procesos controlados.

Alcance 2: Energía eléctrica generada externamente consumida por Banacol.



- ① Fertilizantes
13.196,78
48,81%
- ② Combustibles
7.030,54
26,01%
- ③ Gases refrigerantes
5.383,82
19,91%
- ④ Tratamiento de aguas
114,27
0,42%
- ⑤ Lubricantes
12,96
0,05%
- ⑥ Gases (soldadura y extintores)
4,78
0,02%

Reducción de emisiones con respecto a la huella certificada por ICONTEC en 2018: **4.192 Ton CO₂eq**

Intensidad de las emisiones: 0,00185 kg CO₂ eq/ caja exportada

Consumo energético

- ☀ Consumo interno
45.416.784 kwh
- ☀ Intensidad energética
3,1082 kwh/ caja exportada

Uso de energías renovables



Durante 2019 se realizaron esfuerzos en términos de estudiar nuevas alternativas y avanzar en su implementación. Se propuso una prueba piloto para la instalación de paneles solares en un área de la Compañía, para luego replicarlo en las plantas empacadoras. Para esto se adelantan estudios de eficiencia energética con la Universidad Pontificia Bolivariana y se avanzó en el modelo de compra y en la capacidad estructural de cubierta.

También avanzamos en estudio de renovación de aires acondicionados para conversión a gas y cambio de luminarias a LED.

Gestión de residuos

Los procesos de recolección, disposición, reciclaje y reuso de materiales son prácticas constantes en el Grupo Banacol. En 2019 se continuó con las buenas prácticas de recolección y disposición de residuos.

Reciclaje

Fortalecimos la cultura organizacional en torno a la importancia del reciclaje, mediante auditorías internas y el programa Mi Finca, Mi Casa, con el que generamos y promovemos hábitos de cuidado de la finca, manejo y disposición de residuos, y uso y cuidado de los Elementos de Protección Personal-EPP.

FINCAS GANADORAS CAMPAÑA “MI FINCA, MI CASA”

Sistema de Gestión de Responsabilidad Corporativa

Durante este año, se realizó en las 39 fincas de Banacol la campaña “Mi finca, mi casa”, cuyo objetivo fue promover el orden y el aseo, el buen manejo de residuos, el ahorro de agua, la reforestación y la ornamentación, entre otros aspectos, creando una cultura del cuidado y buen manejo de los recursos y haciendo de cada una de las fincas *el mejor lugar para trabajar*.



Fue así como, cada dos meses se evaluó un aspecto diferente y se otorgó un puntaje, según el cumplimiento del aspecto evaluado. A continuación presentamos la finca ganadora, que ocuparon los dos primeros lugares en el consolidado del año, cumpliendo con cada aspecto evaluado, con un puntaje de 97,84 y 94,09 puntos, respectivamente.

Expresamos nuestras felicitaciones a estas fincas por el trabajo realizado y esperamos mantengan estos estándares.

A las demás fincas, la invitación es a trabajar con entusiasmo y promover internamente las buenas prácticas, para mejorar estos indicadores. **El reto continúa. ¡¡¡Ánimo para el próximo año!!!**

Fincas ganadoras



Puesto	Finca	Puntaje acumulado sobre 100
1°	Finca 1	97,84
2°	Finca Porfrancia	94,04



- La bolsa plástica que permanece en el campo de 12 a 13 semanas, es retirada, compactada y recogida cada semana por una empresa de gestión ambiental, para fabricar madera plástica y mangueras.

- Para el reciclaje del nylon, tenemos convenio con una empresa externa que lo recoge mensualmente, lo lava, limpia y peletiza para fabricar nylon reciclado.

- Del total de kilos de nylon producidos en la Fábrica de Plásticos, 34,75% proviene de material reciclado recogido en las fincas y material postindustrial de la Fábrica. Este porcentaje de participación aumentó respecto a 2018, donde representaba un 10%.

- El aceite quemado se entrega para su disposición final a empresas debidamente constituidas y con los permisos ambientales vigentes. Los filtros de combustible son reciclados mediante el programa Campo Limpio.

- Los residuos orgánicos que generamos corresponden a coronas y vástagos. Aproximadamente 28 ton/año son incorporados nuevamente al suelo.

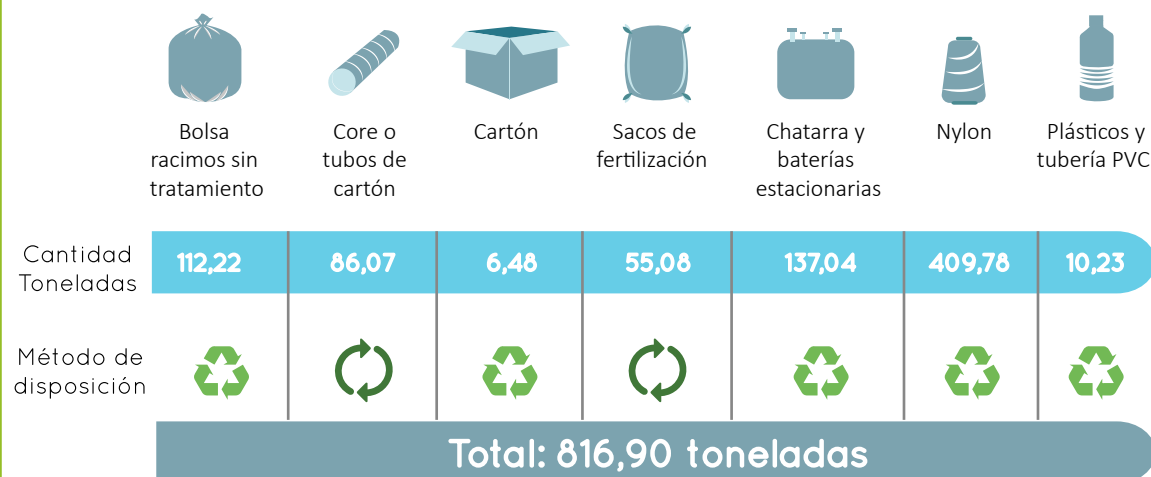
- Este año se reportan 10,23 ton. de plásticos y tubería PVC como residuos no peligrosos. Este material no se había reportado con anterioridad, a pesar de que era dispuesto para reciclaje.

Disposición de residuos por cantidad y método

Residuos peligrosos



Residuos no peligrosos



Total residuos dispuestos: 1144 09 (ton)

- ☀ Fortalecer las áreas de conservación con un plan integral de manejo de fauna y flora.
- ☀ Dar continuidad a los programas de reforestación en las riveras de los ríos, las áreas de cobertura de retiros y los corredores verdes.
- ☀ Analizar la viabilidad de aumentar el período de tiempo de recirculación de agua en los procesos productivos como estrategia para la reducción de la huella azul y hacer seguimiento constante a la huella hídrica general.
- ☀ Continuar con las prácticas de reducción de la huella de carbono.
- ☀ Usar racionalmente los insumos plásticos.
- ☀ Generar cultura ambiental en todos los niveles.





Huella Social

Aspecto Material



Enfoque de la gestión

En Banacol, uno de nuestros pilares estratégicos es: “La mejor gente, en el mejor lugar para trabajar”. Este concepto ha permitido cultivar bienestar y calidad de vida no sólo a nuestros empleados y sus familias, sino a las comunidades ubicadas en nuestra zona de influencia y otras comunidades estratégicas.

Nuestra cadena productiva es esencialmente agrícola; implementamos con responsabilidad buenas prácticas laborales, que nos permiten contar con un valioso factor humano. Trabajar para que nuestros empleados se fortalezcan en ser personas integrales, es uno de los enfoques de nuestra gestión y por esto nos ocupamos constantemente en perfeccionar y estandarizar los procesos de formación.

La Gerencia de Gestión Humana y Responsabilidad Corporativa y la Fundación Corbanacol trabajan articuladamente para maximizar los impactos positivos de nuestra huella social.

En el ámbito externo, nos enfocamos en la familia como centro de la intervención de nuestra Fundación Social Banacol-Corbanacol, con alianzas estratégicas públicas y privadas. La gestión de recursos a partir de donaciones, aportes y las diferentes articulaciones, fortalecen nuestra labor, incrementan nuestro impacto y dan cuenta de la confianza y credibilidad con las que contamos.



Indicadores GRI

102- 8	401- 1
102- 41	401- 2
103-1	401- 3
103-2	403- 1
103-3	403- 2
202- 1	404- 1
203- 1	404- 2
203- 2	406- 1
	413- 1

Indicadores Propios

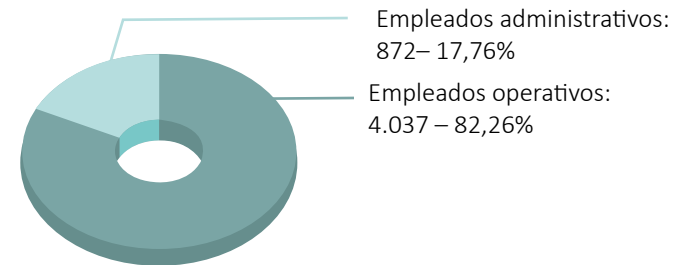
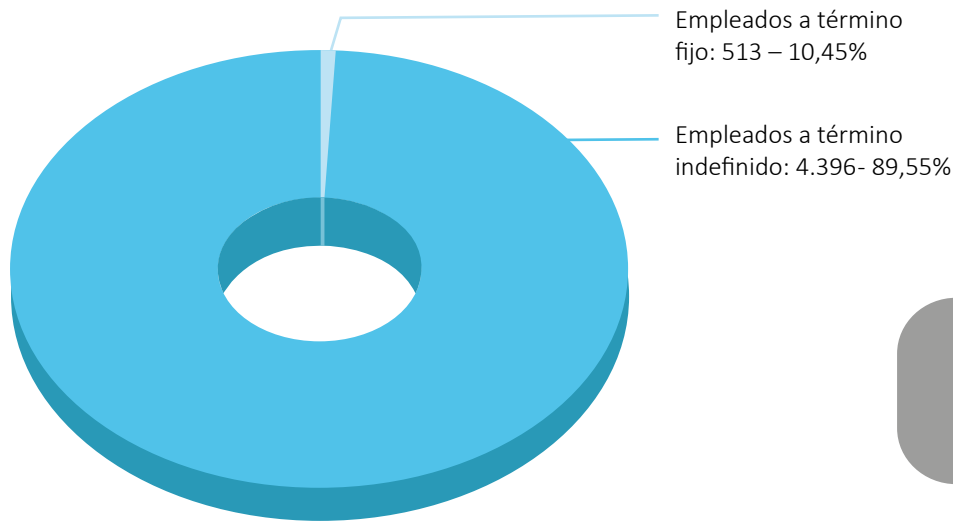
HS- 1
HS- 2
HS- 3
HS- 4
HS- 5
HS- 6
HS- 7



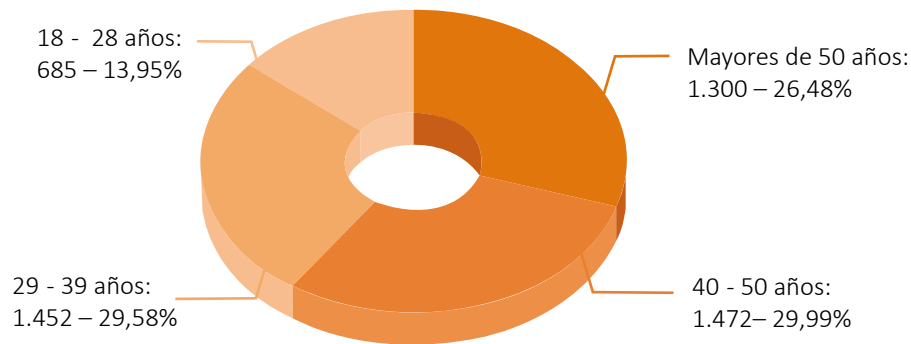
Generación de empleo

Generamos empleo en la región de Urabá en un ambiente saludable y seguro, a la vez que brindamos beneficios laborales más allá de nuestras obligaciones de ley y garantizamos igualdad de oportunidades a nuestros colaboradores.

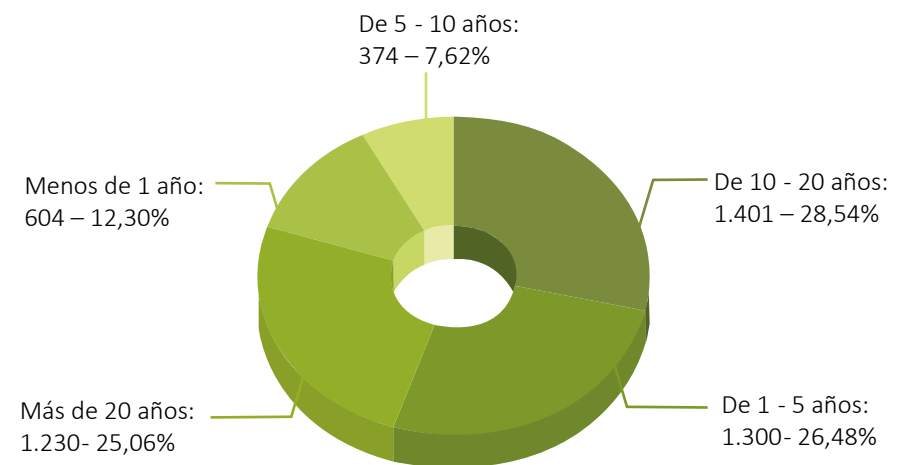
Total empleos: 4.909



Para este año, dentro de la categoría de empleados operativos, sólo se contemplan los que laboran en las fincas; los de actividades industriales y de comercialización se encuentran en la categoría administrativa.



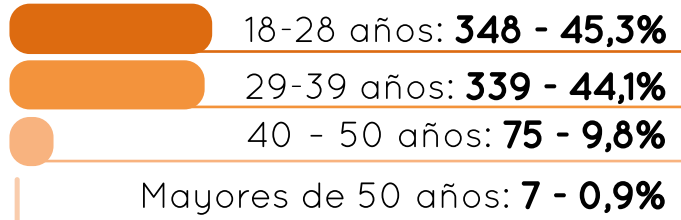
Empleos por edad



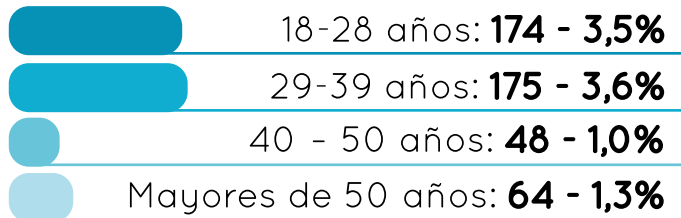
Empleos por antigüedad

Nuevas contrataciones

Total: 769



Retiros voluntarios



Porcentaje retiros voluntarios/total empleos: **9,4%**

La dimensión laboral de nuestra sostenibilidad empresarial está a cargo de la Gerencia de Gestión Humana y Responsabilidad Corporativa, desde donde gestionamos los procesos humanos internos.

Igualdad de oportunidades

Nuestra filosofía corporativa se rige por el principio de igualdad de oportunidades, plasmado en las políticas de selección, contratación y compensación. Igualmente, todos los beneficios que se ofrecen y las estrategias, en torno a la Seguridad y Salud en el Trabajo, están pensados con base en la equidad de género.

Licencia de maternidad o paternidad

- ☀ 131 empleados disfrutaron de su licencia, 28 más que el año anterior; de éstos, 23 fueron mujeres.
- ☀ 125 empleados se reincorporaron al trabajo después de finalizar su licencia por maternidad o paternidad.
- ☀ De los 125 empleados que se reincorporaron al trabajo, 119 continuaron laborando 12 meses después. De éstos 14 son mujeres.

Tasa de regreso al trabajo: 95,4%

Tasa de retención: 95,2%

En materia de remuneración, Banacol se basa en los principios de igualdad y no discriminación por raza, edad o género. A través de las convenciones colectivas de trabajo, los empleados operativos tienen pactadas las unidades de pago y valores de cada una de las labores ejecutadas en las fincas. Esta forma de remuneración establecida y pactada propende y asegura un trato igualitario.

La remuneración de los empleados administrativos y directivos se establece y define por una escala salarial que asegura equidad interna y competitividad externa.

Salario mínimo legal vigente en Colombia

COP \$828.116

Salario promedio operativo en fincas

1,67*

*Este valor no incluye prestaciones extralegales



salarial

Buenas prácticas con enfoque de género

Resaltamos el rol femenino en el sector productivo, que históricamente ha contado con baja participación de mujeres. Valoramos las destrezas femeninas, como la motricidad fina y el cuidado por los detalles, aspectos esenciales en el proceso de manipulación de la fruta. Destacamos el valor de la mujer en la familia, en la sociedad, en la Compañía y como motor de la economía.

Las mujeres en Banacol siempre han tenido un papel protagónico en las posiciones directivas. Es así como en la actualidad contamos con un 26% de representación de mujeres en estos cargos.

7 mujeres hacen parte de la Junta Directiva del Fondo de Empleados de Banacol-Banafé, lo que constituye un 70% de participación femenina en esta instancia.

Nuestro gran logro en esta materia, fue la firma en el mes de noviembre de un acuerdo con la Unión Internacional de Trabajadores de la Alimentación UITA, Sintrainagro y otras organizaciones, para vincular 400 mujeres en labores operativas. Esta meta tiene como plazo máximo el mes de junio de 2020; para diciembre de 2019 ya se habían vinculado 60 mujeres, como parte de este acuerdo.

Como estrategia para fomentar e incentivar el reconocimiento de la esencia femenina, durante 2019 el Comité de Mujeres continuó su consolidación. Sus 30 integrantes tuvieron la oportunidad de abordar temas como la autoestima, salud sexual y reproductiva, manejo de relaciones interpersonales y promoción de actividades extralaborales.



Bienestar laboral

En Banacol vamos más allá de las obligaciones de ley, porque consideramos esencial cuidar a nuestra gente. Los beneficios extralegales entregados en el año ascendieron a **COP\$6 mil millones**, por los siguientes conceptos:

- ☀ Auxilios de educación
- ☀ Antigüedad
- ☀ Lentes
- ☀ Póliza de vida
- ☀ Prima de vacaciones
- ☀ Vivienda
- ☀ Navidad
- ☀ Maternidad

Velar por el bienestar de nuestros empleados, generar sentido de pertenencia y compromiso con nuestros valores y pilares, es una prioridad para Banacol. Esto es posible gracias al área de Formación y Bienestar, que se encarga de planear y ejecutar actividades, celebraciones y espacios de esparcimiento, tales como:

- ☀ Día de la Mujer
- ☀ Festival de la Salud
- ☀ Día de la Secretaría
- ☀ Torneo de Fútbol
- ☀ Amor y Amistad
- ☀ Celebraciones de Navidad
- ☀ Día de los Niños
- ☀ Acompañamiento a damnificados en situaciones adversas





Durante el año,
29.783

empleados, familiares y
comunidad, participaron en
diferentes actividades.



Realizamos la tercera versión del Torneo de Fútbol, con la participación de 840 empleados, con lo que promovemos la práctica del deporte, el juego limpio, el trabajo colaborativo y la formación deportiva de nuevos líderes.

Por primera vez, este año, llevamos a cabo el Festival Integral de la Salud, un evento para el fomento de hábitos saludables, que permitió concientizar a los empleados operativos y sus familias frente a la importancia de la salud, facilitó accesos a atención médica especializada y generó espacios de esparcimiento y unión familiar. A este evento asistieron 949 personas.

Adicionalmente, realizamos acompañamiento a 52 empleados damnificados por la inundación presentada en el casco urbano del municipio de Apartadó, en el mes de octubre.

Corrugados del Darién S.A.S

“La mejor solución de empaques”

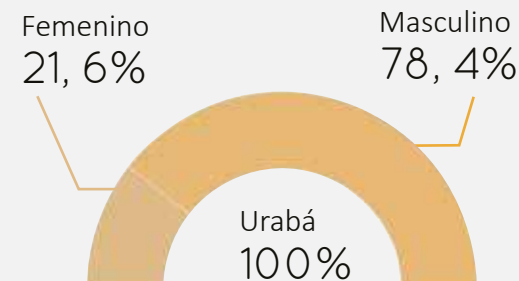
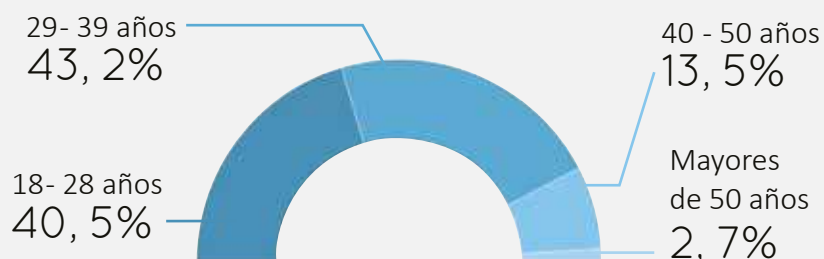
Como parte de nuestra estrategia de integración vertical, contamos desde 1987 con una participación del 50% en la empresa Corrugados del Darién que se ocupa de la producción de cajas, empaques y etiquetas. Su mano de obra es parte esencial de la familia Banacol.

191 empleos

24 retiros

5 retiros voluntarios (2,6%) de total de retiros

Total nuevas contrataciones: 37



Bienestar laboral:

En Corrugados es vital el valor agregado que ofrecemos a nuestros clientes, por lo que todos sus empleados cuentan con beneficios otorgados por valor de **COP\$478 millones**, que permiten fortalecer su desarrollo:

☀ Auxilios de educación (incluyendo a los hijos)

☀ Prima de Navidad

☀ Prima de vacaciones

☀ Celebraciones de días especiales

Fondo de Empleados Banafé

Banafé continúa siendo el fondo de empleados más grande de Urabá en número de asociados y activos. Su razón es incentivar el bienestar de sus **3.679 afiliados**.

☀ 75% de los empleados de Banacol son asociados de Banafé.

☀ 6.705 créditos, por COP\$8 mil millones otorgados en el año.

☀ COP\$5 mil millones en ahorros captados.

Formación del talento humano

Reconocemos que el conocimiento es dinámico y que es importante entregar herramientas para mejorar el desempeño, a través de procesos de formación. Durante el año se impartieron 4.716 horas de formación complementaria para los empleados, llevadas a cabo en 1.761 capacitaciones, en las que contamos con 94.409 asistencias.

Cada año realizamos un diagnóstico de necesidades de capacitación y análisis de lecturas de cursos que consideramos pertinentes y establecemos un cronograma anual de capacitaciones. En 2019 nos enfocamos en:

- ☀ Fusarium y bioseguridad
- ☀ Conocimientos específicos de cargos
- ☀ Inducción y reinducción corporativa
- ☀ Certificación de competencias
- ☀ Desarrollo de metodologías TPM y 5S
- ☀ Convenios universitarios
- ☀ Entrenamiento laboral
- ☀ Formación a mujeres
- ☀ Formación avanzada
- ☀ Red de facilitadores

Buenas prácticas en formación del talento humano

Durante el año realizamos el relanzamiento de la Red de Facilitadores Internos, una estrategia con la que generamos sinergia entre nuestros colaboradores, mediante la formación de formadores, para que los empleados que poseen amplios conocimientos de los procesos que tienen a cargo, transmitan sus habilidades y formen a sus compañeros.

La red de facilitadores está integrada por 50 formadores de los diferentes negocios: plásticos, logística, banano y plátano; y áreas transversales como: Gestión Humana, Banafé, Corbanacol, Calidad, Agricultura, Responsabilidad Corporativa, Seguridad y Salud en el Trabajo, Contraloría, Tecnologías de la Información, Obras y Mantenimiento y Transporte.

Desarrollamos y fortalecimos el ejercicio de formación con un alto nivel de servicio, excelencia y calidad humana. Confiamos firmemente en que este grupo de formadores realizará aportes importantes para modelar la educación en Banacol.

Ambiente seguro y saludable

Mejorar las condiciones del ambiente laboral para la promoción y prevención de riesgos, el cuidado mental y físico de los empleados y la generación de percepción y de condiciones reales de seguridad en el trabajo, hacen parte de nuestra misión. Esto se logra con el cumplimiento de normativas y reglamentos, con los que promovemos una cultura de autocuidado, a través de procesos de formación, acompañamiento y comunicaciones.

- * Los 4.909 empleados de Banacol (100%), están representados en los comités formales de Seguridad y Salud.
- * Durante el año se constituyeron o renovaron 34 Comités Paritarios de Seguridad y Salud en el Trabajo-COPASST, que cuentan con 324 integrantes. Estos comités realizaron 478 reuniones.
- * Se presentaron 1.418 accidentes laborales, de los cuales 15 no fueron incapacitantes, para una tasa de accidentalidad de 2,41.
- * Muertes por accidente laboral o enfermedad profesional: 0
- * Días perdidos (sin incluir vacaciones o permisos sindicales): 113.731
- * Índice de frecuencia de accidentes/millón de horas: 29
- * Se diagnosticó una enfermedad laboral.
- * Se presentaron 30 días de ausencia por enfermedades laborales.
- * Se generaron 23.044 incapacidades por enfermedad común.
- * Días de ausencias por accidentes: 22.128
- * Índice de severidad días perdidos/millón de horas: 2.361
- * Tasa global de ausentismo: 10%

Se llevaron a cabo 1.575 evaluaciones médicas de control periódico y exámenes complementarios, para identificar enfermedades a temprana edad e implementar medidas de control, tendientes a preservar la salud de los empleados.

Con el objetivo de identificar actos y situaciones que ponen en riesgo la integridad de los empleados durante el desarrollo de sus actividades laborales, el área de Seguridad y Salud en el Trabajo realizó 180 inspecciones durante el año.



Buenas prácticas para la generación de ambientes seguros y saludables

En 2019 realizamos 31 simulacros de emergencia en las sedes de Urabá y Envigado, con el fin de mantener activa una respuesta oportuna y ágil, y reactivamos la Brigada de Emergencias en la sede de Envigado.

Por cada período convencional se revisan, ajustan y acuerdan temas sobre seguridad y salud. Tales acuerdos contemplan asuntos en materia del reconocimiento económico de las incapacidades generadas por cualquier contingencia, la cobertura de exámenes ocupacionales de pre-empleo, periódicos y de egreso, de acuerdo con los lineamientos normativos nacionales vigentes, compromisos para el mejoramiento de las prestaciones de salud, la reubicación y readaptación laboral, procedimiento para aplicación de sanciones o despidos sin justa causa, sistemas de contratación para actividades normales y especiales, así como el respeto por la no discriminación por edad o género.

En los acuerdos convencionales firmados durante el año con 4 sindicatos, se ratifican los compromisos para el mejoramiento de la prestación de servicio de salud de los trabajadores de la subregión de Urabá, que implica un trabajo conjunto con las diferentes entidades promotoras de salud-EPS y las administradoras de riesgos laborales-ARL.

Comité de convivencia laboral

Contamos con comités de convivencia laboral los cuales aportan a la generación de ambientes sanos y de confianza, que permiten la transparencia en la gestión de los casos que se presenten.

Casos de discriminación y acciones correctivas emprendidas

El respeto y la responsabilidad son principios básicos para el abordaje y tratamiento de los casos. Aseguramos el debido proceso, la realización de investigaciones a que haya lugar y la toma de decisiones que se derivan del mismo. Durante el año se presentó un caso referente a situaciones probables de acoso sexual que terminó con el despido del colaborador.



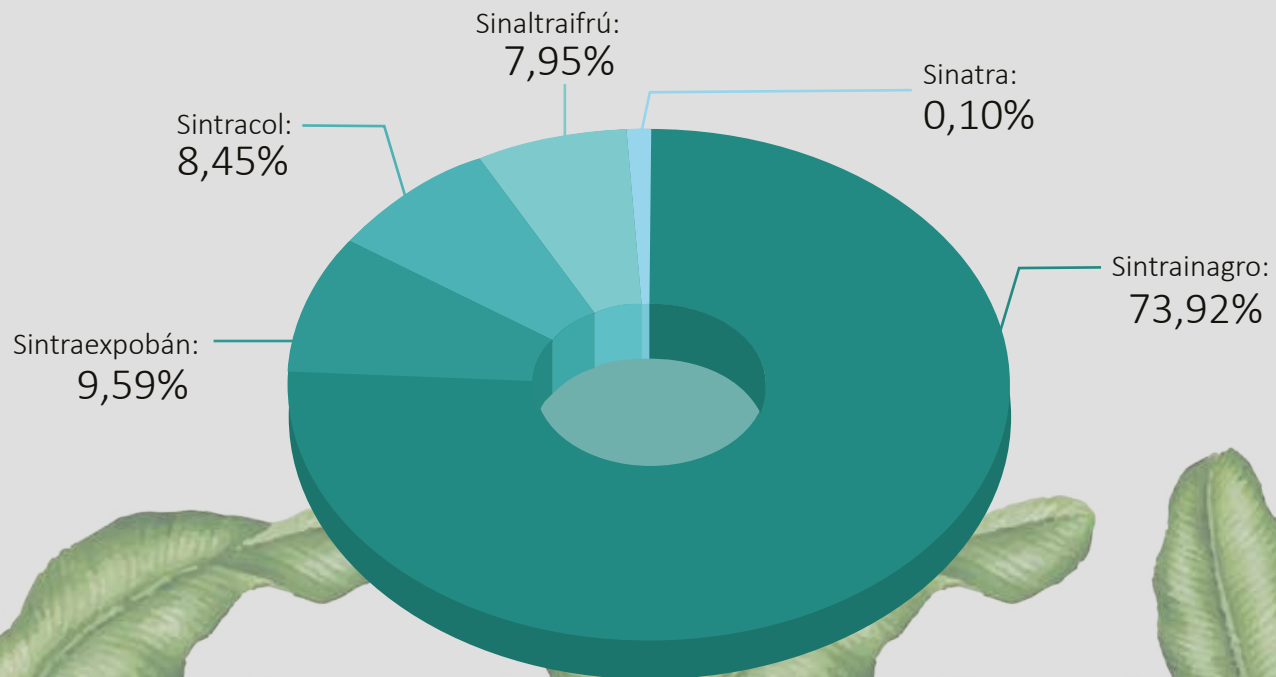
Libertad de asociación

Somos respetuosos de la libertad de asociación y actualmente contamos con 5 sindicatos (Sintrainagro, Sinaltraifrú, Sintraexpobán, Sintracol y Sinatra) con los que mantenemos relaciones armónicas y constructivas con una comunicación permanente.

En 2019 culminamos exitosamente negociaciones colectivas con cuatro de ellos, teniendo como producto convenciones colectivas con vigencia 2019-2021, que redundan en bienestar para nuestros empleados.

Todos nuestros empleados operativos están amparados por acuerdos convencionales.

Participación por sindicatos:



Retos 2020

- ☀ Vincular 400 nuevas mujeres al proceso productivo de la Compañía.
- ☀ Implementar evaluación de desempeño a los empleados administrativos, de manera individual.
- ☀ Extender el alcance del Comité de Mujeres y realizar actividades en las diferentes sedes y en el ámbito comunitario.
- ☀ Aumentar la participación de los jóvenes, entre 18 y 22 años, en las labores de las fincas.





Prácticas Sociales Responsables

La Fundación Social Banacol-Corbanacol es la encargada de implementar la estrategia de desarrollo social en las comunidades del área de influencia de Banacol y es la que extiende la filosofía corporativa, más allá de la Organización. Su modelo de trabajo social se enfoca en el reconocimiento de la familia, como eje de los cambios sociales, el barrio como desarrollador de comunidad y la comunidad como centro de los procesos sociales.

Pilares de enfoque estratégico:

- ☀ Formación para la vida
- ☀ Promoción y prevención en salud
- ☀ Deporte y cultura
- ☀ Vivienda e infraestructura comunitaria

Inversión total de Corbanacol en 2019: COP \$9.733 millones



Buenas prácticas de monitoreo

Transformamos entornos sociales, a través de la generación de diagnósticos y líneas de base, evaluaciones técnicas, diálogos comunitarios y encuestas, entre otros instrumentos.

En 2019 realizamos pilotaje de levantamiento de información para construcción de línea base a través de 1.000 encuestas, iniciamos el levantamiento de la línea base socio demográfica de los empleados administrativos y contratamos el diseño de la evaluación de impacto de la harina de banano Bananut.

Esta información, almacenada en el Sistema de Información Integral Social de Corbanacol-SIISCOR, nos permite definir los aspectos de intervención a nivel de programas humanos y sociales dirigidos al bienestar de las familias de nuestros colaboradores y sus comunidades.

Formación para la vida

La formación es un elemento transversal en los procesos que gestiona Corbanacol, para el desarrollo integral de las personas y familias de la subregión de Urabá.

Durante el año optimizamos los procesos formativos, planteando acciones desde cada línea de trabajo, planeando una metodología, procesos y procedimientos para la Organización, bajo una estrategia macro. Desde Corbanacol tenemos un enfoque de formación y temáticas diferenciadas para los núcleos familiares y para el resto de los grupos de interés, ligados a cada uno de los proyectos que ejecutamos.

Inversión total en la estrategia de formación: COP \$728 millones



Formación en deporte

- ☀ 4.685 niños y jóvenes en procesos de formación deportiva extra e intraauricular.
- ☀ 42 personas formadas en arbitraje y juego limpio.



Formación agrícola - nutricional

- ☀ 30 productores plataneros formados en articulación con el SENA.
- ☀ 30 familias con huertas comunitarias implementadas y producción de gallinas ponedoras, para garantizar seguridad alimentaria y nutricional.

Formación en promoción y prevención en salud



- ☀ 2.250 personas formadas en hábitos de prevención de alcoholismo y drogadicción.
- ☀ 1.400 beneficiarios de formación de carrusel de salud temático en articulación con Comfama.
- ☀ 30 personas formadas en salud alimentaria.
- ☀ 70 personas formadas en hábitos saludables.
- ☀ 60 personas formadas en prevención del embarazo.

Formación en procesos familiares y comunitarios



- ☀ 48 personas formadas en finanzas familiares, en el marco del proyecto de vivienda Papagayo.
- ☀ 590 personas formadas en plan social y comunitario, en conjunto con la Asociación de Fundaciones Empresariales-AFE
- ☀ 80 personas formadas en desarrollo comunitario y apropiación de infraestructura comunitaria – “Volviendo al barrio La Lucila”
- ☀ 835 personas formadas en desarrollo comunitario barrial, veredal o local.
- ☀ 67 becas educativas para hijos de militares - Becas Centenario.

Formación ambiental



- ☀ 80 personas formadas en hábitos de protección del medio ambiente.
- ☀ 3 grupos organizados en el cuidado del medio ambiente de los municipios de San Juan de Urabá, Turbo y San Luis en alianza con la Asociación de Fundaciones Empresariales-AFE.



Promoción y prevención en salud

Con el enfoque en la salud familiar y comunitaria, procuramos generar buenos hábitos enmarcados en el relacionamiento de la familia, la economía familiar y el autocuidado.

Bananut - Harina de banano

Un gran logro del Grupo Empresarial, en términos de sostenibilidad, es el desarrollo de la harina de banano verde con cáscara, la cual es entregada como complemento alimenticio para el mejoramiento de comunidades vulnerables, producto que cumple con normativa de alimentos en Colombia y registro INVIMA.

Continuamos con nuestra buena práctica de donar la harina Bananut a niños, niñas, mujeres gestantes, adultos mayores, población indígena y población vulnerable con déficit nutricional, que hacen parte de nuestros programas de bienestar social. Entregamos 16.698 unidades de 900 gramos de harina en 2019.



Deporte y cultura

Para que exista un verdadero desarrollo integral es necesario contar con acceso a procesos complementarios del ser, como los que se fortalecen a través del deporte y la cultura, que permiten consolidar proyectos de vida, desarrollar destrezas y fortalecer la formación en valores en las comunidades.

Este año, Corbanacol implementó su estrategia de deporte y cultura en procesos formativos de niños, a través de jornadas escolares y complementarias y acompañamiento integral a nuevos talentos, programas desarrollados con recursos propios y alianzas con terceros.

En los espacios formativos contamos con módulos, evaluaciones técnicas, estrategias de monitoreo y seguimiento, y programas de acompañamiento de técnicas.

COP \$2.390 millones

invertidos en Deporte y Cultura.

307 niños y niñas participantes del Club Deportivo Corbanacol- CDC.

26 deportistas de alto rendimiento acompañados integralmente.

**COP \$913
millones**

invertidos en Promoción
y Prevención en Salud.

**COP \$320
millones**

en donaciones de
harina Bananut.

297 familias certificadas en vivienda saludable.

331 niños, **7** gestantes y **12** lactantes atendidos y recuperados a través de plan nutricional, con **1.203** asesorías a padres en pautas de crianza.

25 mujeres atendidas en las salas de lactancia.

756 beneficiarios atendidos a través de asesoría nutricional.

11.210 kilos de harina Bananut entregados en donación a terceros.

5.488 kilos de harina de banano Bananut, entregadas en proyectos propios.

1.635 atenciones médicas en brigadas.

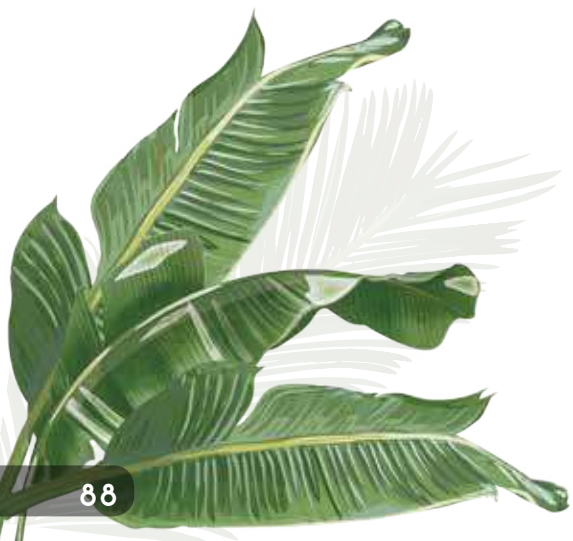
441 atenciones médicas en festivales de salud.

7 campañas comunitarias, de las cuales 6 fueron brigadas de salud en el Eje Bananero y San Juan de Urabá.

72 adultos y **460** niños del Club Deportivo Corbanacol-CDC con acompañamiento psicosocial.

30 familias con cambios en hábitos alimenticios en el hogar.

31 personas con capacidades diferentes, con acompañamiento psicosocial y terapeuta.



Vivienda e infraestructura

Desde Corbanacol se gestiona la posibilidad de que las comunidades cuenten con una infraestructura en la cual puedan desarrollarse bajo condiciones óptimas, cercanas y accesibles.



COP \$2.447 millones
invertidos en infraestructura de vivienda.

Durante el año realizamos el diseño de kits de mejoramientos de vivienda para acompañamiento técnico y ejecutamos soluciones de vivienda integral, lo que incluyó el análisis de banco de tierras y la compra de nuevos lotes.

Se llevaron a cabo mejoras locativas en los dos Centros Integrales Comunitarios-CIC de Apartadó y Carepa, donde ampliamos la cobertura, para generar un mayor impacto en la comunidad; así mismo, diseñamos y se dio viabilidad técnica y financiera al Centro Integral Corbanacol-Nueva Colonia, que se construirá en 2020.

Un logro relevante en 2019, fueron las obras de infraestructura realizadas con Empresas Públicas de Medellín-EPM para la construcción de 5 tanques de agua en escuelas de los municipios del Eje Bananero, beneficiando a 1.790 personas.

COP \$29.119 millones
invertidos en infraestructura
comunitaria.

22 familias con proyectos de vivienda mejorada, viabilizados y postulados ante Comfama.

24 créditos desembolsados, de los aprobados, para el mejoramiento de vivienda a través de los Fondos Paritarios y el Fondo de Vivienda de Envigado.

62 familias postuladas a vivienda nueva.

\$1.387 millones en subsidios asignados a 59 familias.

27 escrituras protocolarizadas.

4 viviendas legalizadas.

62 créditos por un total de COP \$488.719 millones, entregados a través del Fondo de Empleados-Banafé.

An aerial photograph of a highway interchange. A blue car is visible on the top road. The interchange is surrounded by green fields. The text 'Desarrollo Regional' is overlaid on the bottom left.

Desarrollo Regional

En 2019 continuamos con la Alianza NEO (Nuevos Empleos y Oportunidades), ejecutada por Comfenalco Antioquia con el Banco Interamericano de Desarrollo, el Fondo Monetario Internacional-BID-FOMIN y 17 socios de la región, para aumentar la empleabilidad de 1.615 jóvenes menores de 29 años, así como la formación de 11 mil jóvenes para mejorar sus competencias.

Por segundo año consecutivo, seguimos desarrollando el proyecto colectivo de la Asociación de Fundaciones Empresariales AFE en los municipios de San Juan de Urabá y San Luis. En este proyecto que busca desarrollar comunidades sostenibles y de cuya Junta Directiva hacemos parte, participan 17 fundaciones y beneficia a 1.189 personas de 391 familias con una inversión por parte de Corbanacol de COP\$50 millones.

Banacol es socio y parte de la Junta Directiva de PINCEL, Plan Integral de Nueva Colonia/Alianza Prourabá, cuyo objetivo es impulsar el desarrollo sostenible de la región.

An aerial photograph of a multi-lane highway interchange. The road is dark asphalt with white lane markings and arrows. A red car is visible on the lower right road. The interchange is surrounded by green grass and dense green trees. The text 'Retos 2020' is overlaid on the left side of the image.

Retos 2020

- ☀ Implementar nueva estructura organizacional para el fortalecimiento del Área de Formación y estandarizar la cobertura y los procesos.
- ☀ Efectuar la evaluación de impacto de la entrega de harina de banano Bananut y ampliar la cobertura de las entregas.
- ☀ Entregar el análisis de la información y perfil sociodemográfico de empleados operativos y comunitaria. Estabilizar el sistema SIISCOR y hacer proyecciones.

Fuente de descarga	Área o finca	Volumen descargado Vertimientos domésticos (m3)	Volumen descargado Vertimiento industrial (m3)
Río Currulao	Cafetal	50,11	4.049,74
	Durazno	40,61	2.695,68
	Magdalena	50,98	4.658,69
	Monterrey 1	57,89	6.041,09
	Monterrey 2	57,59	4.195,58
	Rancho Amelia	100,8	3.511,3
	Rita María	57,02	4.644,86
	Salpicón	95,04	2.711,58
	Tapartó	46,66	4.478,98
Río Chigorodó	Alameda	95,04	3.386,88
	Arrocera	3.196,8	5.184
	Finca 1	1.555,2	4.354,56
	Finca 2	3.110,4	4.700,16
	Finca 3	622,08	4.008,96
	Finca 4	622,08	4.008,96
	Malagón	432	4.216,32
	Negritos	6.134,4	4.078,08
	Paraíso	760,32	3.248,64
	Sol Luna	5.529,6	3.594,24
	Tatiana	10.368	4.631,04
Río Arcua	Manzana	71,71	4.389,12

Fuente de descarga	Área o finca	Volumen descargado Vertimientos domésticos (m3)	Volumen descargado Vertimiento industrial (m3)
Río Guadualito	Monterrey 3	46,4	2.232,44
Río Churidó	Alex Helena	708,48	3.386,88
	Porfrancia	5.788,8	3.179,52
Río Carepa	Banafinca	5.788,8	5.391,36
	Diamante	6.739,2	4.008,96
	Hacienda	776,6	5.806,08
	Triganá	95,04	5.875,2
Río Vijagual	Virginias	7.430,4	4.492,8
	El Carmen	7.689,6	0
	Lejanía	7.171,2	4.976,64
	Retiro	8.035,2	4.631,04
Río Apartadó	Pista Los Almendros	501,12	0
	Doña Ángela	109,64	2.336,26
	Guaro	143,42	3.670,27
	María Rosario	44,76	5.315,33
Río Grande	San Jacinto	55,99	3.594,24
	Guadalupe	50,98	2.757,89
	Tarena	55,99	3.926,02
Canal artificial - Río León	Villa Alicia	374,37	1.741,82
	Embarcadero N1	858,47	0
	Fábrica de Plásticos	516,33	0
	Embarcadero 2	214,62	0
	Embarcadero Z2	643,85	0

Tabla de Indicadores	Estandar GRI o propio	Indicador	Páginas	Observaciones
Perfil del Reporte	102- 10	Cambios significativos en la organización y su cadena de suministro		No se presentaron
	102- 14	Declaración de la alta dirección	2 y 3	
	102- 15	Principales impactos, riesgos y oportunidades	2, 3 y 37	
	102- 46	Definición de contenido y límites	4	
	102- 48	Reformulación de información	63 y 70	Se adicionaron factores de emisión en el cálculo de la huella de carbono. Se modificó el criterio de clasificación de los empleados operativos.
	102- 49	Cambios en el reporte	4	
	102- 50	Periodo del reporte		2019
	102- 52	Ciclo del reporte		Anual
	102- 53	Punto de contacto para preguntas sobre el reporte	4	
	102- 54	Declaración de opción de acuerdo con Estándar GRI	4	
	102- 55	Índice de Contenido GRI	93, 94, 95 y 96	
	102- 56	Verificación Externa	5, 6 y 7	
	Perfil Empresarial	102- 1	Nombre de la organización	
102- 2		Actividades, marcas, productos y servicios	11, 14 y 15	
102- 3		Ubicación de la sede	4	
102- 4		Ubicación de las operaciones	4	
102- 5		Propiedad y forma jurídica	14 y 15	
102- 6		Mercados servidos	16	
102- 7		Tamaño de la organización	17	
102- 8		Información sobre empleados	17, 70 y 76	
102- 13		Afilaciones y asociaciones	17	
102- 16		Valores, principios (Misión, visión y valores).	9, 10 y 11	
102- 47		Temas materiales	19	
Diálogos con Grupos de Interés	102- 40	Lista de grupos de interés	22	
	102- 42	Identificación y selección de grupos de interés	23	
	102- 43	Enfoque para la participación de grupos de interés	23	
	102- 44	Temas y preocupaciones claves mencionados	24, 25, 26 y 27	

Tabla de Indicadores	Estandar GRI o propio	Indicador	Páginas	Observaciones
Gobernanza	102- 11	Principio o enfoque de precaución	32, 37 y 57	
	102- 15	Principales impactos, riesgos y oportunidades	2 y 3	
	102- 16	Estándares y normas de comportamiento de la organización	35 y 36	
	102- 17	Mecanismos de asesoramiento y preocupaciones éticas	37, 38, 39, 40 y 41	
	102-18	Estructura de gobierno de la organización	32, 33 y 34	
	102- 22	Composición del órgano superior de gobierno y sus comités	32 y 33	
	102- 29	Identificación y gestión de impactos por parte de la Junta Directiva	32	
	205 - 1	Operaciones evaluadas para riesgos relacionados con la corrupción	38 y 39	
	205 - 2	Comunicación y formación en políticas y procesos anticorrupción	38 y 40	
	205- 3	Incidentes de corrupción confirmados y acciones tomadas	39	
	408- 1	Trabajo infantil	36	
	409 - 1	Trabajo forzoso u obligatorio	36	
Cadena de Valor Responsable	103	Enfoque de gestión (DMA)	43, 44, 48, 49 y 50	
	103-1	Explicación del asunto material y sus límites	43	
	103-2	Enfoque de la gestión y sus componentes	44	
	103- 3	Evaluación del enfoque de gestión	48, 49 y 50	
	102- 9	Descripción de la cadena de suministro	46	
	102- 12	Adhesión a iniciativas externas	54 y 55	
	201- 2	Implicaciones, riesgos y oportunidades por el cambio climático	52	
	204- 1	Proporción de gasto en proveedores locales	47	
	CV- 1	Manejo y control de agroquímicos	49, 50 y 51	Indicadores propios
		% Reducción uso de agroquímicos	49, 50 y 51	
		% Coberturas naturales	49	
		Adecuación de suelos	49	
		# Hectáreas renovadas	49	
	CV- 2	# Evaluaciones de prácticas agrícolas realizadas	48	
	CV- 3	Drenajes - Cobertura de canales	49	
		# Hectáreas con sistemas de riego	49	
% área sembrada con sistema de riego		49		
CV- 4	Cumplimiento de programas agronómicos	50		
	Desarrollo y avances del programa de control del Fusarium	50 y 51		

Tabla de Indicadores	Estandar GRI o propio	Indicador	Páginas	Observaciones
Cadena de Valor Responsable	CV- 4	Proceso de control de la Sigatoka	51	Indicadores propios
	CV- 5	% Monitoreo en línea a labores agrícolas	48	
	CV- 6	Toneladas de harina de banano Bananut producidas	53	
		Toneladas de banano de rechazo aprovechadas	53	
Huella Ambiental	103	Enfoque de gestión (DMA)	57	
	103- 1	Explicación del asunto material y sus límites	57	
	103- 2	Enfoque de la gestión y sus componentes	57	
	103- 3	Evaluación del enfoque de gestión	57	
	302- 1	Consumo energético dentro de la organización	64	
	302- 3	Intensidad energética	64	
	303- 1	Captación de agua por fuente	60	# pozos profundos
				# concesiones
				# permisos en trámite de renovación
				Volumen de agua concesionada
				Volumen de agua utilizada proveniente de fuentes subterráneas
	303- 3	Agua reciclada y reusada	60	# plantas de recirculación
				Volumen de agua aprovechada en reservorios
	304- 3	Hábitats protegidos o restaurados	59	# Hectáreas destinadas a retiro de fuentes hídricas
	305-1	Emisiones directas de GEI (alcance 1)	63	
	305- 2	Emisiones directas de GEI (alcance 2)	63	
	305-4	Intensidad de las emisiones de GEI	63	
	306- 1	Vertimiento de aguas residuales por calidad y destino	60 y 92	# permisos de vertimiento
	306- 2	Peso total de residuos por tipo y método de disposición	66	
	306- 5	Cuerpos de agua afectados por vertimientos	93	Anexo 1

Tabla de Indicadores

	Estándar GRI o propio	Indicador	Páginas	Observaciones
Huella Social	103	Enfoque de gestión (DMA)	69 y 83	
	103-1	Explicación del asunto material y sus límites	69	
	103- 2	Enfoque de la gestión y sus componentes	69	
	103- 3	Evaluación del enfoque de gestión	83	
	102- 8	Información general de empleados	70, 71 y 76	
	102- 41	Acuerdos de negociación colectiva	80	
	202- 1	Ratio del salario de categoría inicial estándar por sexo frente al salario mínimo local	72	No se reporta desglosado por género pues no existe diferenciación
	203-1	Inversiones en infraestructura y servicios apoyados	89	
	203- 2	Impactos económicos indirectos significativos	90	Alianzas para el desarrollo
	401- 1	Nuevas contrataciones de empleados y rotación de personal	71	
	401- 2	Beneficios laborales	74	
	401- 3	Licencias de maternidad o paternidad	72	
	403- 1	Representación de trabajadores en comités de salud y seguridad	78	
	403-2	Accidentes, enfermedades profesionales, días perdidos, absentismo, muertes y enfermedades profesionales	78	
	404-1	Media de horas de formación al año por empleado	77	Se reporta parcialmente. No se reporta promedio
	404-2	Programas para mejorar las aptitudes de los empleados y programas de ayuda a la transición	77	Se reporta parcialmente. No se reportan programas de ayuda a la transición
	406- 1	Casos de discriminación y acciones correctivas emprendidas	79	
	413- 1	Operaciones con participación de la comunidad local, evaluaciones del impacto y programas de desarrollo	83	
	HS- 1	Número de empleados de acuerdo a años de permanencia	70	Indicadores Propios
	HS- 2	Descripción del enfoque de género	72 y 73	
	HS- 3	Número de integrantes de COPASST capacitados	78	
	HS- 4	Enfoque de Relacionamiento sindical	3 y 80	
	HS- 5	Inversión y beneficiarios de programas de Formación para la Vida	84 y 85	
	HS- 6	Inversión y beneficiarios de programas de Promoción y Prevención en Salud	86	
HS- 7	Inversión y beneficiarios de programas de Deporte y Cultura	87		



Banacol



Banacol



@banacoloficial

www.banacol.co